

La revista de Fundación DFA

ZanGalleta

www.fundaciondfa.es | Enero Febrero 2012



Zaragoza Accesible

Fundación DFA lanza una plataforma que localiza puntos de interés sin barreras



CAS Itinerante
LA INICIATIVA HA PASADO YA POR SIETE DISTRITOS



Carnaval
NUESTROS CENTROS DE OCIO Y TIEMPO LIBRE SE DISFRAZAN



Balance
CERCA DE 16.500 USUARIOS FUERON ATENDIDOS EN 2011



*Centro de Referencia
y Recuperación para la
Atención de las Personas en
Situación de Dependencia*



Residencia Gran Discapacidad. León



CEIP Rochapea. Pamplona



Campo de Fútbol de Cienpuzuelos. Madrid



PAU PP-8 "El Lucero" Alcorcón. Madrid

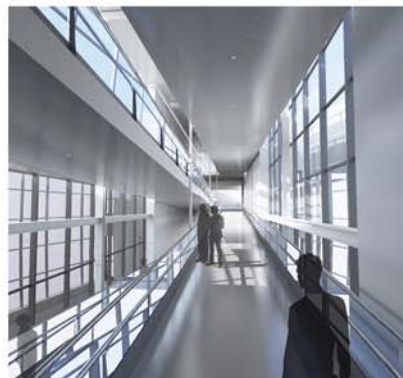


PP Industrial "La Corzana" Monzón. Huesca

CÓDIGO ARQUITECTURA

Es el estudio designado por **FUNDACIÓN DFA** para llevar a cabo el proyecto de una nueva sede de la organización, situada en el barrio de Vadorrey en Zaragoza. El edificio contará con Centro de Día, Rehabilitación, Atención Temprana, y una Residencia con 30 apartamentos.

El edificio destacará en su espacio interior por un gran vestíbulo de acceso y por el tratamiento de la luz natural.



La accesibilidad universal es un criterio fundamental en el edificio, como se refleja en el diseño de la rampa principal, flanqueada por dos patios acristalados, que resuelve la comunicación vertical en condiciones de seguridad y comodidad para los usuarios del centro.

CODIGO ARQUITECTURA, S.L.P. es un estudio de arquitectura con más de 15 años de historia, dedicada a la Edificación y el Urbanismo, trabajando tanto en el desarrollo de proyectos de arquitectura y documentos de planeamiento y desarrollo urbanístico, como en la dirección de obra y dirección de ejecución de obras de edificación y urbanización. Además dentro de su actividad se encuentra el asesoramiento técnico a organismos públicos y privados, y especialmente la asistencia técnica a corporaciones locales.

También ofrece servicios integrales de gestión de proyectos y obras, Dirección Integrada de Proyectos "Project Management" y Dirección Integrada de Construcción "Construction Management".

Desarrolla su actividad profesional en todo el ámbito nacional, tiene su sede principal en Madrid y otra sede más en Zaragoza. Está formada por un equipo de arquitectos con gran experiencia que cuentan con el apoyo de ingenieros y arquitectos técnicos altamente cualificados, convirtiendo el espacio de trabajo en un equipo multidisciplinar que se adapta a las necesidades de cada proyecto.

La empresa está certificada por AENOR en la normativa de Calidad UNE-EN ISO 9001, y Ecodiseño UNE-EN ISO 14006, y está asociada a GBCe (Green Building Council España), lo que atestigua el compromiso de la empresa por la satisfacción del cliente, y la sostenibilidad medioambiental. La empresa, a través de sus Evaluadores Acreditados, ofrece el servicio de Certificación Medioambiental de Edificios de conformidad con la metodología de la herramienta de evaluación VERDE, internacionalmente reconocida.

- Proyectos de Edificación
- Dirección de Obra
- Dirección de Ejecución de Obra
- Project Management
- Informes, Dictámenes, Peritaciones.
- Asesoramiento a organismos públicos
- Infografías, Maquetas
- Certificación Medioambiental

- Planeamiento General
- Planeamiento de desarrollo
- Proyectos de Urbanización
- Proyectos de Reparcelación
- Gestión Urbanística

- Proy. de Instalaciones en Edificios
- Proy. de Instalaciones en Urbanización
- Proyectos de Actividad
- Legalizaciones
- Licencias de Apertura

CÓDIGO ARQUITECTURA

c/ Blasco de Garay 61, SS2 28015 Madrid.
Tlf.: 91 549 53 65 Fax: 91 550 06 39
codigo@codigoarquitectura.com

c/ Fray Julián Garcés 60, local. 50.007 Zaragoza.
Tlf.: 97 646 83 92 Fax: 97 627 31 42
zaragoza@codigoarquitectura.com



zangalleta sumario



06



22



19



10

- 4 EDITORIAL**
Palabras del Presidente de Fundación DFA, José Miguel Monserrate
- 5 FIRMA INVITADA**
Ricardo Oliván, Consejero de Sanidad, Bienestar Social y Familia habla para la revista Zangalleta.
- 6 NUEVAS TECNOLOGÍAS**
Fundación DFA y la empresa Hiberus Tecnología han lanzado la plataforma zaragozaccesible.es
- 10 SOCIAL**
El proyecto CAS Itinerante recorre los barrios zaragozanos informando a los ciudadanos
- 12 BALANCE**
Resumen en cifras de lo que supuso el pasado 2011 para Fundación DFA
- 14 TABLÓN**
Actividades y ofertas
- 16 MUNDO SOCIAL**
Actividades y últimas novedades de las entidades de la discapacidad
- 17 BARRERAS**
Zaragoza sigue sin ser plenamente accesible y los colectivos afectados continúan reivindicando una ciudad libre de obstáculos

- 18 EL MÉDICO INFORMA**
La doctora Blanca Porres habla sobre la Hipertensión Arterial
- 19 COLABORACIÓN**
Encuentro de entidades integrantes del Programa de Innovación para la Inclusión Social
- 20 SIN DUDA ALGUNA**
Técnicos de la Fundación contestan a las preguntas más frecuentes que los usuarios plantean.
- 21 SABÍAS QUE...**
Últimos datos y curiosidades sobre el mundo de la discapacidad
- 22 ZOOM**
Despedida a Esteban Zapata

EN PORTADA



Presentación de la plataforma www.zaragozaccesible.es, también disponible para móvil, donde se señalan en el mapa casi 600 puntos de interés accesibles en Zaragoza. Plazas de aparcamiento reservadas, centros cívicos, restaurantes, bibliotecas y muchos más



Somos *Capaces*

EDITA:

Fundación DFA

CONSEJO EDITORIAL:

Fundación DFA

DIRECCIÓN:

Gabinete de Comunicación

REDACCIÓN:

Lucía Valero
Juan Carlos Ajenjo
Jorge Aparicio

REPORTAJES GRÁFICOS:

Juan Carlos Loyo
Lucía Valero
Marta Puertas
Centro Cultural Recreativo
Shutterstock Images

DISEÑO Y MAQUETACIÓN:

Juan Carlos Loyo

DIRECCIÓN:

José Luis Pomarón, 9
50008 Zaragoza
Tel: 976 59 59 59

MAIL:

dfa@fundaciondfa.es

WEB:

www.fundaciondfa.es

IMPRIME:

Octavio y Félez, S.A.

DEPÓSITO LEGAL:

Z-2366/05

COLABORAN:



Fundación DFA no se hace responsable del contenido de cada uno de los artículos, ya que estos expresan ideas personales.

Prohibida la reproducción total o parcial del contenido de los artículos de esta revista sin citar la fuente.

Según L.O. 15/99 sobre Protección de Datos de Carácter Personal, le comunicamos que sus datos obran en nuestro poder. Usted tiene derecho a modificarlos o cancelarlos.



José Miguel Monserrate

Presidente



Persiguiendo objetivos

Favorecer la integración de las personas con discapacidad a través del empleo, así como defenderlas y atenderlas en todos los ámbitos de la vida han sido siempre, y serán, los dos principios por los que se rige Fundación DFA.

Principios que mueven a la organización en la toma de decisiones, en la búsqueda de soluciones y, en definitiva, en todos y cada uno de sus pasos. La búsqueda de sostenibilidad, la captación de recursos, la apertura a nuevos horizontes y yacimientos de empleo... son sólo metas a corto plazo, medios para alcanzar ese gran fin que es la integración de todas las personas, como iguales, en la sociedad.

Y para conseguirlo, Fundación DFA se ha convertido en una entidad referente, compuesta por más de 700 trabajadores y trabajadoras, gracias a cuyo esfuerzo se van consiguiendo los objetivos para los que esta casa nació. Objetivos que durante el pasado 2011 se vieron reflejados en los casi 16.000 usuarios, con y sin discapacidad, que se beneficiaron de alguno de los servicios que ofrecemos.

En esta misma línea de mejorar el estado de bienestar de las personas con discapacidad, el mes pasado presentamos el embrión de una plataforma con la que estamos muy ilusionados: www.zaragozaccesible.es. Se trata de una página web, disponible también para dispositivos móviles de última generación, a través de la que el usuario puede localizar en el mapa y trazar una ruta hasta distintos puntos de interés accesibles de Zaragoza. Un claro ejemplo de que las nuevas tecnologías pueden ayudarnos, y mucho, en la consecución de nuestros fines.

El camino para conseguirlos no siempre es fácil, por ello debemos utilizar todos los instrumentos que estén a nuestro alcance para seguir avanzando, para alcanzar esos objetivos a los que nos debemos desde los comienzos: la integración a través del empleo y la defensa y atención de las personas con discapacidad en todas las disciplinas de la vida.



Ricardo Oliván

Consejero de Sanidad, Bienestar Social y Familia

En primer lugar, agradecer a Fundación DFA esta oportunidad que me brinda para presentarme como Consejero de Bienestar Social ante los miles de lectores a los que, me consta, llega esta revista.

Es un placer dirigir estas palabras ante un público de excepción, los colaboradores y amigos de una de las entidades más representativas de la discapacidad en Aragón, que lleva 35 años trabajando codo con codo con la Administración por el bien de la sociedad.

Un objetivo que este Gobierno comparte y por el que estoy trabajando desde que tomé posesión en el cargo: mantener y mejorar el bienestar del colectivo de personas con discapacidad.

Me encontré entonces con la ausencia de criterios comunes en las tramitaciones administrativas y con la falta de una aplicación homogénea en el baremo de valoración de dependencia. Agilizar estos procesos puede no ser lo más importante, pero es fundamental para poder hacer las cosas bien.

El Gobierno de Aragón debe empezar a reducir el déficit existente, salvaguardando en todo momento la totalidad

de los servicios de los que disfrutaban los aragoneses. Para ello, hay que hacer sostenible el sistema, y esto es responsabilidad de todos.

“Es responsabilidad de todos que el sistema sanitario y social de la Comunidad Aragonesa sea sostenible”

Queremos implicar en esta misión a todos los colectivos de la sanidad y del bienestar social de Aragón. De hecho, estamos convocando mesas de coordinación, tanto sanitarias como sociales, con el objetivo de escuchar, debatir y aprobar, si se creen convenientes, las propuestas de todos los colectivos implicados.

Prueba de ello es la reciente creación del Foro Aragonés de Pacientes, una plataforma de cuya presentación fui partícipe y donde Fundación DFA ocupa la presidencia.

Gracias a ésta y a otras iniciativas, queremos mejorar la calidad de los servicios que prestamos e intentar que nadie quede fuera de las ayudas de la Ley de Dependencia y del Ingreso Aragonés de Inserción.

Respecto a la calidad y atención al usuario, nuestra intención es hacer extensivos el cumplimiento de los derechos y los compromisos de los usuarios del Sistema de Salud a los del Sistema de Servicios Sociales, asegurando la equidad y la accesibilidad territorial, elaborando un plan de calidad dirigido hacia la excelencia en la provisión de servicios y atención al usuario, así como promoviendo relaciones con asociaciones sociales y sanitarias y creando mesas permanentes de coordinación con amplia representatividad.

La otra gran lucha de esta consejería es la inserción del colectivo de personas con discapacidad en el mundo laboral. Todas estas intenciones no son ajenas a la crisis. No obstante y pese a los ajustes en los presupuestos, este Gobierno hará todo lo que pueda para cumplir con el compromiso de primar las políticas sociales. ■



José Manuel Sanz, técnico de la empresa Hiberus Tecnología, demostró cómo funciona esta plataforma.

Cientos de servicios sin barreras a un solo clic

Fundación DFA e Hiberus Tecnología han sacado adelante zaragozaccable.es, una plataforma que ubica en el mapa más de 600 puntos de interés, como plazas de estacionamiento reservado, bibliotecas o restaurantes

Fundación DFA y la empresa Hiberus Tecnología presentaron el pasado 14 de febrero la página web www.zaragozaccable.es, donde se enumeran y ubican en el mapa de Zaragoza 562 plazas de estacionamiento reservado, así como otros puntos de interés (museos, restaurantes, bibliotecas, centros cívicos...) accesibles.

La consulta se realiza a través de diferentes categorías y se puede acotar el rango de búsqueda entre los 200 metros y los 5 kilómetros, así como

consultar la ruta más rápida, tanto a pie como en coche, y su duración. Al seleccionar una de ellas, aparecen en el mapa los diferentes puntos accesibles registrados. Al pulsar sobre ellos, se obtiene información del lugar y su dirección exacta.

El servicio está disponible también para dispositivos móviles, a través de la aplicación "Layar" (para Iphone y Android), lo que permite un acceso a la información inmediato y desde cualquier lugar. "Es lo que conocemos como aplicaciones de movilidad, un recurso para que

el usuario sepa con qué servicios cuenta la ciudad y dónde están situados", explicó Fernando Solano, Gerente de Cuentas de Hiberus.

El objetivo de Zaragoza Accesible es favorecer la autonomía de las personas con movilidad reducida, ofreciendo la información más actualizada y fiel sobre la accesibilidad de la ciudad. El proyecto se encuentra en una fase inicial y la cantidad de puntos de interés accesibles irá aumentando con el tiempo y estará en continuo dinamismo. Por el momento, los puntos que aparecen geolocalizados son aquellos que las técnicas en accesibilidad de Fundación DFA han confirmado in situ que cumplen con la normativa y que son, por lo tanto, realmente accesibles.

"La web está abierta al usuario que, a

través de la pestaña *sugerencias*, podrá contribuir a mejorar el servicio que presta, tanto sugiriendo puntos de interés accesibles, como alertando de los errores”, comentó Solano.

Durante la presentación, le acompañó José Miguel Monserrate, Presidente de Fundación DFA que aportó a la explicación más técnica, la visión de la experiencia. “Si una persona con movilidad reducida viene de visita y no conoce la ciudad, a través de su teléfono móvil, podrá consultar los puntos exactos de las plazas reservadas de aparcamiento más cercanas. O podrá saber a qué restaurantes logrará entrar a comer sin barreras arquitectónicas”, aseguró.

“Se trata, en definitiva, -añadió Monserrate- de seguir aprovechando al máximo las ventajas que nos dan las nuevas tecnologías”.

TAMBIÉN EN EL MÓVIL

Los usuarios de dispositivos móviles de última generación pueden disponer del servicio a través de la aplicación “Layar”, disponible para Iphone y Android. La encontrarán en el market de su teléfono o tableta y, dentro de ella, deberán buscar la capa “Zaragoza accesible”. Una vez ahí, la aplicación permite seleccionar las categorías que el usuario desea ver en el mapa: estacionamientos reservados, alojamientos, centros cívicos, cines, centros de enseñanza, museos, piscinas y centros deportivos, restaurantes y teatros y auditorios.

Las aplicaciones de realidad aumentada, como Layar, permiten mostrar datos sobre una imagen real proyectada a través de la pantalla del dispositivo mediante el uso del GPS, la brújula digital, la cámara del aparato y su conexión a Internet.

“La cámara captura las imágenes del mundo real y las muestra por pantalla, mientras que el GPS y la brújula determinan la posición exacta y la dirección en la que se está mirando. Los datos, que están geoposicionados, se mostrarán superpuestos sobre la imagen real según la ubicación y dirección de la persona que maneje el dispositivo”, explicó



José Manuel Sanz, uno de los técnicos de la empresa Hiberus Tecnología, que ha desarrollado el proyecto.

La teoría explicada se llevó a la práctica momentos después de la presentación, cuando los asistentes hicieron un pequeño recorrido en autobús para comprobar, en vivo y en directo, el funcionamiento de esta plataforma por la que Fundación DFA apuesta como una manera rápida, sencilla y gratuita de conocer los puntos de interés accesibles de Zaragoza. ■

J. Miguel Monserrate, Presidente de Fundación DFA, y F. Solano, Gerente de Cuentas de Hiberus, presentaron el producto que luego se puso en práctica.

ARTES GRÁFICAS
LIBROS, CATÁLOGOS, REVISTAS, FOLLETOS...

OCTAVIO Y FÉLEZ, S.A.
ARTES GRÁFICAS

San Juan de la Peña, 160-168. 50015. Zaragoza
Tel. 976 731 822 - Fax 976 733 184 EMAIL comercial@octavioyfelez.com

ZARAGOZA Accesible .ES

Al alcance de todos, de fácil manejo y gratuita. Así es la plataforma, disponible para dispositivos móviles, que han lanzado Fundación DFA e Hiberus Tecnología para informar sobre puntos de interés accesibles de Zaragoza



PASO 1. DESCARGAR LA APLICACIÓN LAYAR

El primer paso para disponer de ZaragozAccesible en el dispositivo móvil, ya sea teléfono de última generación (smartphone) o tableta, es descargarse de forma gratuita la aplicación Layar. Esto se puede hacer a través del market o app store, según el sistema operativo del aparato, que puede ser Android o iOS (iPhone).

PASO 2. BUSCAR ZARAGOZA ACCESIBLE

Layar consiste en una aplicación de realidad aumentada que dispone de multitud de capas de información y una de ellas es ZaragozAccesible. Por lo tanto, una vez descargada e instalada la aplicación en el dispositivo, el usuario deberá buscar la capa que le interesa, en este caso "Zaragoza Accesible", introduciendo dicho nombre en un sencillo buscador. Se pondrá en funcionamiento pulsando el botón "iniciar".



PASO 3. PARÁMETROS DE BÚSQUEDA

Una vez dentro de la citada capa, el usuario podrá seleccionar los puntos accesibles que le interesa ubicar en el mapa, así como el rango de búsqueda en metros a la redonda desde el punto exacto en el que se encuentra. Para ello, hay que activar el GPS y tener conexión a Internet.

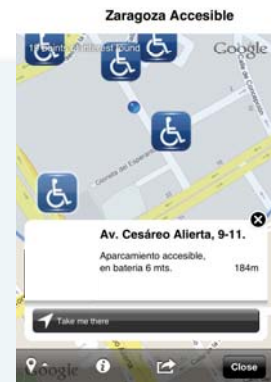


PASO 4. REALIDAD AUMENTADA

Mediante el uso del GPS, la brújula digital, la cámara y una conexión a Internet, Layar permite mostrar los puntos de interés seleccionados previamente sobre una imagen real mostrada a través de la pantalla del dispositivo. Los datos, que están geoposicionados, se mostrarán superpuestos sobre la realidad, según la ubicación y dirección de la persona que maneja el dispositivo.

PASO 5. MAPA

Además de la opción en realidad aumentada, la aplicación también ofrece la posibilidad de localizar los puntos de interés en un mapa convencional. En concreto, se nutre de Google Maps. Según el tipo o los tipos, ya que pueden ser varios, de servicios que se hayan seleccionado, aparecerán iconos diferentes. Pinchando sobre ellos, se obtiene información más detallada, como la dirección exacta o sus características.



PASO 6. RUTA AL DESTINO

También nutriéndose de Google Maps, Zaragoza Accesible ofrece al usuario la posibilidad de saber cómo llegar de un punto a otro. Así, podrá obtener y visualizar el trazo sobre el mapa de la ruta, en coche o a pie, desde el lugar donde se encuentra en el momento de la consulta, hasta el lugar al que quiere ir. Incluso se puede saber el tiempo en minutos que costará llegar al destino.

Cócteles
Banquetes
Bodas
Comunionen
Ferías
Congresos



C/ Clara Campoamor 7, local
 50018 Zaragoza
 Teléfono: 976 513 197 Móvil: 697 439 667
 cores@cores-sl.com



dfabula
 CAFE - BAR - RESTAURANTE

- TAPAS
- CARTA
- BOCADILLOS
- MENU DEL DÍA
- DESAYUNOS
- ESPECIALIDADES

José Luis Pomarón, 9 - Tel. 976 49 68 76 - 50008 ZARAGOZA



El Centro de Apoyo Social, a pie de calle en Zaragoza

Fundación DFA quiere acercarse al ciudadano y desde 2010 está visitando los distritos zaragozanos con mesas informativas, charlas y otras actividades de sensibilización



16 de marzo de 2010

EL RABAL

Total pasos peatones: 637
- Accesibles: 459
- Practicables: 59
- Nulos: 119



22 de junio de 2010

SAN JOSÉ

Total pasos peatones: 439
- Accesibles: 303
- Practicables: 57
- Nulos: 9

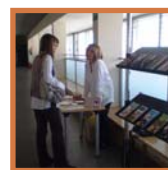
2010



21 de abril de 2010

CENTRO

Total pasos peatones: 489
- Accesibles: 320
- Practicables: 74
- Nulos: 95



6 de octubre de 2010

SANTA ISABEL

Total pasos peatones: 228
- Accesibles: 161
- Practicables: 41
- Nulos: 26

F El Centro de Apoyo Social (CAS) de Fundación DFA ha salido a la calle. Desde hace casi dos años, se está llevando a cabo el proyecto "CAS Itinerante", a través del que técnicos de la entidad realizan diferentes intervenciones en los distritos zaragozanos, con mesas informativas, charlas y estudios de accesibilidad, entre otras cosas.

El objetivo es acercar la Fundación al ciudadano y resolver las dudas relacionadas con la discapacidad que cualquier usuario pueda tener, así como detectar posibles necesidades de la población. Para lograr este último objetivo, responsables de Fundación DFA se están reuniendo con los presidentes de las Juntas de Distrito, así como con los usuarios, trabajadores, voluntarios y colaboradores de la entidad que allí residen para mejorar, entre todos, tanto la accesibilidad del lugar como el bienestar de los vecinos.

El primer punto de encuentro fue el Centro Cívico Estación del Norte, en El Rabal, en marzo de 2010, donde, además de las charlas habituales, se explicó con algo más de detalle en qué consiste este proyecto. Desde ahí, el CAS Itinerante ha pasado por el distrito Centro, San José, Santa Isabel, el Casco Histórico, Las Fuentes y el sector Casablanca (incluye Valdespertera, Rosales del Canal y Montecanal).

En todos ellos se ha realizado la misma o muy parecida dinámica. Trabajadoras sociales de la entidad atienden al público a través de mesas informativas, que van cambiando de ubicación para llegar al mayor público posible y se sitúan en centros cívicos, centros de salud o juntas de distrito, entre otros edificios. También se realizan gymkhanas en los colegios y se llevan a cabo estudios sobre la accesibilidad de cada barrio.

Para ello, varios técnicos de la Fundación recorren las calles e inspeccionan tanto la accesibilidad de los espacios abiertos (pasos de cebra, principalmente) como los edificios más importantes de la zona (supermercados, hoteles, museos...) para alertar a la Administración de las posibles barreras arquitectónicas. Una vez realizados los estudios de calle, las conclusiones se entregan a los Presidentes de las Juntas de Distrito. Entre los resultados obtenidos, está el porcentaje de pasos de cebra accesibles, practicables o nulos de cada distrito analizado. Se consideran accesibles aquellos que cuentan con más de un metro y medio de anchura, su pendiente máxima es del 8% y sus bordillos están rebajados a menos de 2 centímetros del suelo.

Los nulos (o no accesibles) son aquellos que, o bien no tienen los bordillos rebajados, o no son lo suficientemente an-

2011



6 de abril de 2011
LAS FUENTES

Total pasos peatones: 336
- Accesibles: 276
- Practicables: 22
- Nulos: 38



14 de febrero de 2012
CASABLANCA

Total pasos peatones: 423
- Accesibles: 342
- Practicables: 21
- Nulos: 60



2 de marzo de 2011
CASCO HISTÓRICO

Total pasos peatones: 292
- Accesibles: 256
- Practicables: 12
- Nulos: 24

2012

chos, o presentan algún obstáculo que impide el paso, como puede ser una farola o el alcorque de un árbol.

Por último, están los pasos de cebra practicables que, aunque su anchura es menor de un metro y medio permite el paso sin complicaciones y en los que, pese a que los bordillos no están rebajados del todo, una persona en silla de ruedas podría atravesarlos con ayuda.

En los siete distritos visitados, se han analizado 2.774 pasos de cebra, de los que 2.117 (el 76%) son accesibles, 286, practicables y 371 son nulos. El Casco Histórico es el barrio que mejores resultados ha obtenido, con 256 pasos de peatones accesibles de los 292 con los que cuenta (un 87,6%). En el lado opuesto, está el Centro, con un 65,4% de pasos accesibles (320 de los 489 totales).

DE CASABLANCA A LA ALMOZARA

La última visita del Centro de Apoyo Social Itinerante ha sido en el sector Casablanca, que abarca también los barrios de Valdespartera, Montecanal y Rosales del Canal. En el Centro Cívico Isaac Valero se instalaron mesas informativas durante dos días y el Patrono de la Fundación, Leonardo Catalán; la Subdirectora del Área Social, Pilar Moreno; y la Responsable del Centro de Apoyo Social, Ana Laplana, impartieron una charla sobre los servicios que presta la entidad.

Además, se le hizo entrega a la Presidenta de la Junta de Distrito, Leticia Crespo, de los resultados del



análisis de accesibilidad de los pasos de peatones del barrio. De él se obtiene que, de los 423 pasos totales (117 en Casablanca, 263 en Valdespartera, 20 en Montecanal y 23 en Rosales de Canal), 342 son accesibles, 21 son practicables y 60 son nulos o no accesibles.

Los vecinos de La Almozara serán los próximos en recibir la visita del CAS Itinerante, aunque todavía no se han concretado fechas.

No obstante, para cualquier consulta relacionada con la discapacidad, se puede acudir al Centro de Apoyo Social en alguna de sus tres sedes (976 59 59 59. C/ Andrés Gurrupide, 8-12, Zaragoza; C/ Ripalda, 5, Teruel; o C/ Aragón, 3, Huesca). ■

Ana Laplana, Leonardo Catalán y Pilar Moreno en una de las charlas de esta iniciativa.

Grupo DFA atendió a más de 16.000 personas en 2011

La organización ofrece servicios de formación, apoyo social y asistencial, ortopedia, ocio y tiempo libre, rehabilitación, asesoría médica y jurídica, residencia y agencia de colocación

Cerca de 16.500 personas eligieron en 2011 la red de centros de Grupo DFA para ser atendidas. A través de ella, se trata de ofrecer cobertura a una demanda de necesidades médicas, físicas, psicológicas, de asesoría laboral o jurídica y orientación formativa e informativa que no son atendidas, o no en su totalidad, por la Administración. Actualmente, el total de usuarios asciende a 36.300, un 9% más que en 2010.

La organización pone a disposición del ciudadano residencias, teleasistencia, centros de día y ocupacional, ortopedia, centro de apoyo social, de ocio, de formación y agencia de colocación. Un entramado de servicios con dos vertientes, la social y la asistencial. Dentro de la primera, se encuentran el Centro de Apoyo Social, el de Ocio y Tiempo Libre, el de Formación y la Agencia de Colocación.

Muchos de los usuarios de Fundación DFA encuentran en el **Centro de Apoyo Social** la puerta de entrada a la entidad, una primera toma de contacto donde conocen el abanico de posibilidades que ofrece. Ubicados en Zaragoza, Huesca y Teruel, ofrecen, de manera gratuita, asesoramiento jurídico, médico, de supresión de barreras arquitectónicas y sensibilización ciudadana. Durante 2011, **2.720 personas** se acercaron a alguno de los tres centros.

En cuanto a las consultas, la búsqueda de empleo fue una de las cuestiones más solicitadas el año pasado. Y con ese objetivo, la inserción de las personas con discapacidad en el mundo laboral, se puso en marcha, en 1985, lo que hoy se denomina **Agencia de Colocación**. Desde entonces, más de 7.000 personas, **387 en 2011**, han encontrado un puesto de trabajo a través de Fundación DFA.

Pero, para acceder a un empleo digno, la formación es básica. Por eso, Fundación DFA cuenta con un

Centro de Formación donde se ofrecen cursos a personas con y sin discapacidad, en activo o en desempleo. En 2011, se impartieron 10.497 horas lectivas a **591 alumnos** (212 con discapacidad), un **15% más que en 2010**.

Otro ámbito a través del que se favorece la integración social es el **ocio**. Grupo DFA cuenta con dos centros, el Cultural y Recreativo, para personas con discapacidad física, y el de Tiempo Libre, para personas con discapacidad intelectual límite-ligera. En ellos se ofrecen actividades lúdicas y culturales para personas con y sin discapacidad con el objeto de potenciar la ocupación del tiempo libre, la interrelación personal y la adquisición de hábitos sociales. Un equipo de **108 voluntarios** favoreció que durante 2011, **518 personas** se beneficiaran de sus actividades.

Mejorar el bienestar de las personas es otro de los objetivos de Grupo DFA. Para ello, pone a disposición de toda la población una serie de servicios asis-

Grupo DFA tiene su sede central en Zaragoza, en la calle José Luis Pomarón, 9.



tenciales entre los que está el **Centro de Rehabilitación Integral**, por el que pasaron **2.168 personas** en 2011. Tiene dos sedes en Zaragoza, la de la calle Pomarón, 9, y la del centro Rey Fernando (en la calle Juan Ramón Jiménez, 2). Se prestan servicios de fisioterapia,

Fundación DFA
cuenta con
36.300
usuarios,
un **9%** más
que en 2010

asesoría y orientación psicológica, audición, lenguaje y logopedia, educación infantil, psicomotricidad, atención temprana y postemprana.

También dirigido a toda la población está el **Instituto Ortopédico**, un establecimiento situado en el número 1 de la calle Miguel Servet, donde, además de la venta al público, se ofrece asesoramiento e información, así como alquiler o reparación de ayudas técnicas y consulta para mujeres mastectomizadas.

Un total de
2.168
personas eligieron
el centro de
rehabilitación de
Fundación DFA
para mantener o
mejorar su salud

Desde 2009, se ofrece un servicio de **teleasistencia** para personas mayores o con discapacidad que vivan solas, garantizando atención personalizada las 24 horas del día y todos los días. En la actualidad, unas **500 personas** se están beneficiando de este servicio.

En cuanto a centros y residencias, Grupo DFA cuenta con **102 plazas de residencia**, entre la de la **Rey Fernando** (78 plazas) y la de **Pomarón** (24). La primera está en el zaragozano barrio del Actur y en ella viven de forma temporal o per-



manente personas dependientes con discapacidad. En la segunda, residen personas con graves discapacidades físicas que reciben atención integral para potenciar al máximo sus capacidades.

Capacidades que también se potencian a través de los cuatro **centros de día** con los que cuenta la organización. Su objetivo es mejorar las condiciones de vida y fomentar la integración social de los usuarios, que reciben terapia ocupacional y de ajuste personal y social. Con una capacidad media de **45 plazas**, en ellos se ofrece servicio de comedor, tratamientos rehabilitadores, dinámicas de autonomía personal o actividades de ocio y cultura.

Por último, el **Centro Ocupacional** de Francisco Ferrer está especializado en la atención a la persona adulta con discapacidad intelectual límite-ligera que, por sus características, no puede integrarse en el mundo laboral. Tiene **34 usuarios**. En definitiva, se trata de poner al al-

cance del ciudadano una amplia red de servicios con un único objetivo: servir de instrumento para que las personas con discapacidad logren su plena inte-

Durante 2011,
acudieron al Centro
de Formación
591
alumnos,
de los cuales,
212
eran personas con
discapacidad

gración social, defendiendo sus derechos, eliminando prejuicios sociales y realizando una labor de prevención y de sensibilización social. ■

VISITA

El juez decano de Zaragoza conoce Fundación DFA

El juez decano de Zaragoza, Ángel Dolado, visitó el pasado 20 de febrero las instalaciones de Fundación DFA en la capital aragonesa. Le recibieron el Presidente de la entidad, José Miguel Monserrate, el Director General, Javier Guiu, el Secretario General, Juan Carlos Castro, y la Secretaria Técnica, Marta Valencia. Con una presentación visual, se mostró a grandes rasgos los servicios que ofrece Fundación DFA y, después, conoció in situ algunos de ellos, como el departamento de Atención Temprana, o la residencia Pomarón.

El grupo se desplazó a continuación al Centro Rey Fernando de Aragón y al de Digitalización, de Las Fuentes. La visita terminó con una comida en el bar Dfabula, donde pudieron hablar sobre los objetivos comunes entre la Fundación y el Juez Decano.



CCR & CTL

Celebraciones del Carnaval en los centros de ocio

Un grupo de 30 usuarios del Centro Cultural y Recreativo de Fundación DFA celebró el carnaval el pasado 18 de febrero, disfrazándose de piratas. En esta ocasión, cada participante confeccionó su propio disfraz en casa y en un taller exprés con el resto del grupo, se hicieron los últimos retoques y se prepararon los complementos (parches, espadas, gorros, garfios...).

Una vez reunidos en el restaurante donde cenaron, organizaron su propio concurso de disfraces, y se eligió al capitán y al mejor grumete. Para terminar la fiesta, fueron a la carpa de la Federación de Interpeñas, situada frente a Helios, donde estuvieron bailando hasta altas horas de la madrugada.

El Centro de Tiempo Libre (CTL) también lo celebró, pero una semana más tarde, el 25 de febrero. En este caso, los usuarios y usuarias se disfrazaron de temáticas muy variadas, desde Blancanieves o mosqueteros, hasta jugadores de la selección española de fútbol o los pitufos. Al igual que el Centro Cultural y Recreativo,

el grupo del CTL también celebró su propio concurso y se entregaron diplomas y premios a los mejores disfraces.

OTRAS ACTIVIDADES

Además, en este comienzo de año ha habido varios talleres y actividades en ambos centros. El 9 de febrero, usuarias del Centro Cultural y Recreativo participaron en un taller exprés de maquillaje. Impartido por una de las voluntarias, aprendieron algunas técnicas para sacarse el mayor partido posible gracias al maquillaje. Durante los 60 minutos que duró la sesión, conocieron trucos sobre el uso de la sombra de ojos, el rimel y el colorete.

Por otro lado, el 4 de febrero, 15 usuarios del Centro de Tiempo Libre, acompañados por dos voluntarios y una de las técnicas, disfrutaron del espectáculo "Belle Epoque", que tuvo lugar en el Teatro de la Estación. Allí, el artista Javi "El Mago" y su segundo de abordo, Félix, realizaron durante, aproximadamente una hora y media, diferentes números cómicos y de magia.



HESCA Y TERUEL

Apoyo Social en todo Aragón



Fundación DFA cuenta, además de su sede en Zaragoza, con un centro de apoyo social en cada capital de provincia. El de Huesca está situado en el número 3 de la calle Aragón, y el de Teruel, en la calle Ripalda, 5.

En ellos, se ofrecen una serie de talleres periódicos y actividades más puntuales destinadas, en concreto, a las personas con discapacidad, aunque en ocasiones están también abiertas a toda la ciudadanía.

En el caso de Huesca, durante todo el año se organiza un taller de costura (todos los lunes de 16:00 a 17:00 horas) y otro de redacción (los lunes a las 17:15 horas), donde se preparan los artículos

que, con la colaboración de usuarios de otras entidades sociales, se publican en el suplemento "Igual Da", del Diario del Alto Aragón.

Más en concreto, en febrero, se realizaron dos charlas, una sobre atención sociosanitaria y otra sobre alimentación saludable; una excursión al Centro de Naturaleza y Arte (CDAN); y un taller a cargo del escritor oscense Óscar Sipán. Los interesados en éstas y otras actividades pueden ponerse en contacto con el centro a través del 974 23 06 46.

GYMKHANAS EN TERUEL

El Centro de Apoyo Social de Teruel lleva a cabo una importante labor de sensibilización con los jóvenes. Y lo hace llevando a numerosos colegios y centros educativos las gymkhanas por la superación.

En ellas, a través de un recorrido de obstáculos, los alumnos que participan se enfrentan barreras similares a las que se encuentran las personas con movilidad reducida en su día a día. Una charla previa sobre los conceptos básicos de la discapacidad completa esta actividad. En lo que va de año, la gymkhana por la superación de Fundación DFA Teruel ha llegado al IES Francés de Aranda y al Colegio La Salle, ambos de Teruel capital.

Concurso de cartas de amor en Pomarón

Los usuarios del centro de día de la Residencia Pomarón de Fundación DFA participan un año más en el concurso de cartas de amor del Ayuntamiento de Calamocha, que cumple su XVIII edición. A través de esta actividad, los participantes tienen la oportunidad de expresar sus sentimientos, a la vez que se favorece la estimulación de los sentidos, así como la práctica de habilidades, como el manejo del ordenador y la escritura. Habrá dos premios y un accésit para las mejores y más románticas misivas.

Gestión de un nuevo parking en Huesca

El parking de la Universidad del campus de Huesca, situado en la plaza de la Constitución, está siendo gestionado, desde el pasado 1 de enero, por Fundación DFA. El contrato con el Ayuntamiento oscense es por dos años y para acometer las labores que se precisan, se han contratado a cuatro personas. Su trabajo consiste en el control y la recaudación de accesos, así como la atención al público. El aparcamiento tiene una superficie de 5.000 metros cuadrados y cuenta con 210 plazas para coches y 9 para motocicletas. El horario es de 7:00 a 24:00 horas.

comercialartigas.es
correo@comercialartigas.es



FERRETERIA • MENAJE DE HOGAR •
PINTURAS • SUMINISTRO INDUSTRIAL

Avda. Tenor Fleta, 58
50.007 - Zaragoza

☎ 976 428 700
Fax - 976 461 670



Lázaro Baeta
FLORISTAS

José Luis Pomarón, 11
50.008 Zaragoza
TEL. 976 493 030/667 080 050
www.floreslazarobaeta.com

Usuarios y expertos de la sanidad exponen sus necesidades en el Foro Aragonés de Pacientes

Pacientes y profesionales de la sanidad expusieron sus necesidades el pasado 27 de enero, con motivo de la presentación oficial del Foro Aragonés de Pacientes (FAP). Se trata de una plataforma de reciente creación que nace, en el seno de Cocemfe-Aragón, para defender los derechos de los pacientes de la Comunidad, la promoción de su salud, la prevención de la enfermedad y la mejora de sus condiciones sociales.

El Foro está formado por representantes de entidades de pacientes y personas con discapacidad, colegios profesionales, sociedades científicas e instituciones sin ánimo de lucro de la industria farmacéutica.

A la presentación, que tuvo lugar en el Centro Ibercaja Actur, asistieron el Consejero de Sanidad, Bienestar Social y Familia del Gobierno de Aragón, Ricardo Oliván; el Presidente del Foro Aragonés de Pacientes, Tomás Mainar; y la Directora de la Obra Social de Ibercaja, M^a Teresa Fernández Fortún.



Después de una primera parte introductoria, intervinieron la Directora de ASAPME (Asociación Aragonesa Pro Salud Mental), Ana López, que habló de las necesidades de los pacientes; y el Secretario del Colegio de Médicos

de Zaragoza, Ángel Jimeno, que abordó la parte de los profesionales. La sesión fue clausurada por la Directora General de Calidad y Atención al Usuario del Gobierno de Aragón, Lourdes Rubio, acompañada del presidente del Foro.

ASANAR



Con motivo de la campaña "Contigo contra el Ictus", ASANAR (Asociación de Anticoagulados de Aragón) instaló los días 20 y 21 de enero, una carpa en la plaza del Pilar de Zaragoza, para informar a todos los interesados sobre el ictus, que afecta a 1 de cada 6 personas. La asociación también ha editado un DVD en el que expertos aragoneses han participado, ofreciendo consejos para prevenir la aparición de estos accidentes.

CAI Deporte Adaptado



El Club CAI Deporte Adaptado ofrece un curso de pilates adaptado para personas con y sin discapacidad. Las clases se imparten los martes y jueves, de 11:00 a 12:00 horas, y los lunes y miércoles de 18:15 a 19:15 horas en la sede del club (C/ José Pellicer, 30). Con la práctica del pilates se pueden prevenir lesiones, integrar cuerpo y mente y aumentar fuerza, flexibilidad y coordinación. Más información: 976 271039.

AFEDACC



La Agrupación de Familiares de Enfermos de Alzheimer y otras demencias de Caspe y Comarca (AFEDACC) organizó el 25 de enero la charla "La salud como camino". Impartida por la doctora Catalina Ramírez, especialista en Medicina de Familia y del Trabajo, se ofrecieron reflexiones, y se habló sobre responsabilidad personal, el lenguaje del alma, y la introducción a la nueva medicina.

AEAL



La Asociación de Afectados por Linfoma, Mielanoma y Leucemia de Aragón organizó el 18 de febrero una fiesta benéfica en el Parque de Atracciones de Zaragoza, donde parte de la recaudación obtenida por la venta de entradas se ha donado a la entidad. Se contó con la colaboración de la Asociación Aragonesa de Bailes de Salón, cuyos integrantes ofrecieron una demostración de baile.



fundación sin Barreras

Es cierto que Zaragoza sigue sin ser una ciudad plenamente accesible pero, a veces, no está de más destacar los aciertos. Fundación DFA ha observado que, al mismo tiempo que hay muchos problemas sin resolverse, otras barreras se han eliminado satisfactoriamente



Dentro del convencimiento de que la integración de las personas con discapacidad en la sociedad pasa por su libertad de movimiento, Fundación DFA sigue en su empeño de eliminar las barreras arquitectónicas. Para ello, además de las actividades de sensibilización, la entidad cuenta con técnicos especializadas en la materia que, de manera gratuita, ofrecen asesoramiento a la Administración, a iniciativas privadas y a particulares. Sin embargo, a veces la falta de información hace que las barreras arquitectónicas sigan sin eliminarse o, lo que es peor, surjan en obras nuevas o recién reformadas. Véase el caso del Museo Provincial de Zaragoza, donde se lleva cuatro años

luchando por la instalación de una plataforma elevadora que sustituya al montacargas del edificio. Fundación DFA ofreció su ayuda a los responsables cuando, en 2007, se cerró el museo para su reforma. Una vez terminada, se reabrió sin haber acometido las sugerencias propuestas. Los aseos tampoco están adaptados. Además de en los edificios, las barreras se encuentran en la misma calle, en especial en los rebajes, o mejor dicho en la ausencia de ellos, de los bordillos de pasos de peatones. Los casos son muy numerosos y dos ejemplos de ello están en la zona de César Augusto, uno en la esquina con la calle Doctor An-

tonio Valcarreres (en la foto), y otro en Ramón y Cajal.

Y tan importantes como las arquitectónicas, son las barreras en el lenguaje. Palabras como "minusválido", encontrada recientemente en una señal de tráfico que identifica una zona de estacionamiento reservado en las inmediaciones del Hospital Miguel Servet de Zaragoza, se consideran peyorativas y conviene sustituirlas.

Envíanos tus fotos de barreras a dfa@fundaciondfa.es y entre todos podremos alcanzar la plena accesibilidad de Zaragoza.

Vida sana para hacer frente a la Hipertensión Arterial

Blanca Porres habla sobre esta enfermedad, caracterizada por el incremento de la presión sanguínea en las arterias, que constituye uno de los cinco factores de riesgo cardiovascular y que afecta a mil millones de personas a nivel mundial

Un estudio reciente de la Sociedad Española del Sueño la relaciona con la apnea del sueño, causa daños en el corazón y en los riñones y se considera uno de los cinco factores de riesgo cardiovascular.

La médico de familia Blanca Porres habla para la revista Zangalleta sobre Hipertensión Arterial, una enfermedad que afecta a cerca de mil millones de personas en el mundo.

Se conoce popularmente como "tensión alta", pero, ¿cómo se podría definir esta patología? A grandes rasgos, se trata de una enfermedad crónica, caracterizada por un incremento continuo de las cifras de presión sanguínea en las arterias. "Junto con el tabaco, el colesterol, la diabetes y la obesidad, es uno de los cinco factores de riesgo cardiovascular", añade la doctora.

No suele producir síntomas y su causa es desconocida en el 95% de los casos. "Pueden ser factores ambientales, de la propia constitución, antecedentes familiares... Se trata de la hipertensión esencial", explica esta experta. En el caso de la llamada "secundaria", que se produce en un 5% de los pacientes, tener la tensión alta sucede como síntoma de otra enfermedad.

PERSONAS ADULTAS

En cuanto a la prevalencia, el 40% de los casos de hipertensión arterial se dan en personas adultas y, dentro de esta franja, el 68% de los pacientes son mayores de 65 años.



Blanca Porres es Médico de Familia y los últimos años ha orientado su carrera a la comunicación dentro del mundo de la salud.

Para realizar el diagnóstico, existe una tabla de medición, según la que se considera tensión "óptima" una presión sistólica (alta) de 12, y una diastólica (baja) de 8. Conforme estos valores van aumentando, aumenta también el nivel de hipertensión. La considerada grave, o de grado 3, atiende a una medición de más de 17,9 para la alta y de 10,9 para la baja.

Según explica la doctora Porres, al no manifestar síntomas, es importante llevar cierto control para prevenir las complicaciones que pueda acarrear la hipertensión. "La frecuencia de las tomas de tensión se establece en función de la edad. Entre los 6 y los 8 años, se toma una vez en ese periodo; para las personas con una edad de entre 14 y 40, en las que no hay otros factores de riesgo, se toma una vez cada cuatro años; y en los mayores de 40, cada dos años".

Los métodos de observación pueden ser dos, el MAPA, y el AMPA. Con el primero, el paciente lleva consigo un aparato

■ Se considera hipertensión leve cuando la presión alta está entre 14 y 15.9, y la baja entre 9 y 9.9

durante 24 horas, que registra la tensión de vez en cuando. El segundo método es un tensiómetro propio, a través del que el paciente va controlando los niveles cuando desea.

Respecto al tratamiento, en según qué casos -si hay afectación de órganos diana (el corazón, por ejemplo), si se es diabético, o si la tensión está en 16/10 - se requiere tratamiento farmacológico, aunque la doctora incide en la importancia de llevar una vida sana. "Se necesita que el paciente colabore y cambie sus hábitos. No fumar, hacer deporte, perder peso o llevar cierta dieta puede evitar el tratamiento con pastillas", dice.

Se trata, en definitiva, "de cuidarse, porque nuestra salud, al final, es responsabilidad nuestra". ■

Encuentro de entidades por la inclusión social

Miembros del Programa de Innovación asistieron a la presentación del proyecto de Fundación DFA

Representantes de 18 entidades miembro de la red del Programa de Inclusión para la Innovación Social se reunieron el pasado 1 de marzo en la sede de Fundación DFA para intercambiar metodologías y potenciar el trabajo en red. Dicho programa está cofinanciado por el Instituto Aragonés de Servicios Sociales (IASS) y el Fondo Social Europeo y recoge una serie de servicios que pretenden lograr la inclusión social de las personas desfavorecidas en la vida cotidiana.

Desde hace un tiempo se está llevando a cabo una ronda de vi-

sitas de estudios, donde cada entidad presenta su proyecto a las entidades miembro que asisten al encuentro.

El 1 de marzo fue el turno de Fundación DFA, que presentó el proyecto Ispedis (Integración Social de las Personas con Discapacidad). Según explicó Luis Molina, Director del Área Social, el proyecto consiste en ofrecer una serie de servicios alternativos para apoyo, orientación, formación e inserción sociolaboral de personas con discapacidad, así como fomentar el asociacionismo y las actividades sociales.



Cáritas, Fundación El Tranvía, Omsida, Coordinadora Aragonesa del Voluntariado o la Fundación Secretariado Gitano son algunas de las 50 entidades que forman esta red. ■

José Miguel Monserrate, Presidente de Fundación DFA, presentó el encuentro.

Sillas salvaescaleras
Plataformas salvaescaleras
Elevadores Domésticos
AbrePuertas Automático

Puertas automáticas
Plataformas de carga
Ascensores
...

www.magaiz.es



apostamos por la **accesibilidad...**



C/ UTRILLAS, 12. 50013 ZARAGOZA
TEL. 976 41 37 01 - FAX. 976 59 52 23
EMAIL. magaiz@magaiz.es

magaiz
ACCESIBILIDAD

SIN DUDA ALGUNA

Todas las respuestas sobre la discapacidad a tu alcance



Si quieres hacer alguna consulta relacionada con cualquier ámbito de la discapacidad, puedes hacérsola llegar a través del correo electrónico de nuestra Fundación: dfa@fundaciondfa.es. La respuesta aparecerá en esta sección en próximos números por parte de nuestros profesionales.

¿Qué es la tarjeta de estacionamiento reservado para personas con movilidad reducida?

Se trata de una tarjeta que se otorga a aquellas personas que, estando en posesión del certificado de discapacidad, además presentan dificultades graves o muy graves para el acceso y uso del transporte público. Se concede con un grado de discapacidad del 33% y una movilidad reducida de grado 7 o de las categorías A, B o C.

Es **personal e intransferible** y puede ser utilizada en el vehículo conducido o en cualquier otro, mientras sea utilizado para el transporte de una persona con movilidad reducida.

Además, esta tarjeta tiene validez en toda la Unión Europea, aunque cada municipio elabora sus propias normas de utilización, que se regulan a través de las ordenanzas municipales.

¿Cuál es el procedimiento para su solicitud?

Se solicita ante el Ayuntamiento de la localidad donde el usuario o usuaria está empadronado/a, cumplimentando el modelo de solicitud y adjuntando una copia compulsada de la tarjeta acreditativa del grado de discapacidad, que concede el Gobierno de Aragón. En su defecto, también es válido el Certificado de Discapacidad que emite el Instituto Aragonés de Servicios Sociales.

¿Qué periodo de validez tiene la tarjeta?

En la mayoría de los casos, la tarjeta es válida durante 10 años (ocurre cuando el certificado de discapacidad es permanente). En otras ocasiones, cuando el certificado es temporal, la tarjeta de estacionamiento es válida el mismo tiempo que el certificado.

¿A qué está autorizado el titular de la tarjeta en vías de competencia municipal?

Los derechos dependen de las ordenanzas de cada municipio y por eso conviene conocer cuáles son en cada caso particular. No obstante, hay una serie de condiciones general que siempre se dan:

- Permitir que las personas con movilidad reducida aparquen sus vehículos más tiempo del autorizado en las zonas de tiempo limitado.

- Reservar, previa solicitud, en los lugares donde se compruebe que es necesario y, especialmente, cerca del domicilio o del puesto de trabajo, plazas de estacionamiento mediante señales de tráfico complementadas con un disco adicional que reproduzca el símbolo internacional de accesibilidad.

- Permitir que los vehículos ocupados por las personas mencionadas puedan estacionarse en cualquier lugar de la vía pública durante el tiempo imprescindible y siempre que no obstaculicen la circulación de vehículos o el paso de peatones.

¿Hay alguna sanción por mala utilización de la tarjeta de estacionamiento?

En el supuesto de que se detecte el uso indebido de la tarjeta de manera reiterada y debidamente probada, ésta será retirada por el órgano que la haya otorgado.

Últimos datos y curiosidades sobre el mundo de la discapacidad

SABÍAS QUE...

Leucemia linfática



Los investigadores de origen aragonés Carlos López-Otín, de la Universidad de Oviedo, y Elías Campo, de la Universidad de Barcelona, han dado nuevos pasos en el conocimiento de la leucemia linfática crónica al identificar más de mil nuevos genes mutados en el desarrollo de esta enfermedad, la leucemia más frecuente en los países occidentales, y al utilizar para ello una técnica más sencilla y menos costosa. Aunque se sabe que el cáncer es una enfermedad que se produce por la acumulación de daños genéticos en las células normales, hasta ahora la identificación de esos cambios era un proceso muy lento y laborioso. Este estudio abre nuevas vías en la investigación y supone un avance en cuanto a la búsqueda de alternativas terapéuticas.

Mutilación genital



Más del 85% de las niñas y mujeres de Mali han sido víctimas de la ablación parcial o total de los labios vaginales y del clítoris, práctica que en el país africano no prohíbe expresamente ninguna ley, según ha denunciado Cruz Roja con motivo del Día Internacional contra la Mutilación Genital Femenina (MGF).

Según los datos de UNICEF, más de 130 millones de mujeres padecen los efectos de esta práctica en todo el mundo. Por ello, desde el pasado año 2000, Cruz Roja Española trabaja junto a su homóloga maliense en las regiones de Ségou y Kayes, donde las tasas de ablación son incluso mayores, con un promedio que asciende al 92%. Allí realizan actividades de formación y sensibilización relacionadas con los riesgos que esta práctica supone para la vida y la salud de las niñas y mujeres. Líderes comunitarios, personal sociosanitario, profesores y las organizaciones de base participan en distintos módulos de formación y de sensibilización donde las mujeres intervienen activamente, con independencia de haber sido o no víctimas de la mutilación genital.

Formación y empleo



Un 66,7% de las personas con discapacidad que están buscando un trabajo reciben formación, siendo el curso más demandado el de Habilidades de Búsqueda de Empleo. La mitad de los encuestados con discapacidad lleva más de un año sin trabajar, pero el 80% de quienes se están formando confían en que sus estudios les sirvan como trampolín a la hora de encontrar un empleo. Así lo demuestra el informe "Discapacidad y Formación en Tiempo de Crisis", de la Fundación Adecco. También se extrae que la tasa de paro de este colectivo es del 23,3% (frente al 20,3% del resto de la población), pero mientras que un 75,9% de la población general es activa, en el caso de las personas con discapacidad la cifra desciende hasta el 36,2%.

El 50,3% de las personas con discapacidad lleva más de un año sin empleo.

Policía especialista



El Cuerpo de Policía Local de Castellón cuenta desde hace unos meses con la figura de un especialista en discapacidad, que pretende facilitar la movilidad del colectivo y, a la vez, conocer sus necesidades y dar solución a los problemas que planteen. Esto se ha producido a través del Proyecto de Proximidad Policial del citado órgano, del que forma parte Cocemfe. Así, se ha establecido también un calendario de campañas de prevención y vigilancia de espacios destinados a estacionamientos reservados, rebajes en aceras o control del uso de las tarjetas que habilitan el estacionamiento.

Lengua de signos

La segunda edición del informativo de Aragón TV, Aragón Noticias II, se emite desde hace unos meses en Lengua de Signos, con la incorporación de un intérprete. Además, la redifusión adaptada del informativo está también disponible online en el servicio de televisión a la carta de la cadena: www.alacarta.aragon-television.es. Además, desde febrero, se emite también en Lengua de Signos el programa Aragón en Pleno, un espacio dedicado a analizar la actividad parlamentaria aragonesa y que puede verse los sábados por la mañana. Este proyecto se realiza en colaboración con la Agrupación de Personas Sordas de Zaragoza y Aragón (ASZA).

Esteban Zapata

Cantante, amigo y fiel colaborador de Fundación DFA,
organizaba la Fiesta por la Integración desde su primera edición.
Adiós al alma de la fiesta

Hace muchos años, prometió a un buen amigo, antes de morir éste, que nunca dejaría de colaborar con Fundación DFA. Y así lo hizo, hasta que el pasado 15 de febrero, su corazón dejó de latir.

Esteban Zapata, de arrolladora personalidad, de amor y odio, de risa infinita y llanto desconsolado, nos dejó, de golpe y porrazo. De manera inesperada, aunque entendible al mismo tiempo, porque él no dejaba indiferente a nadie y así lo hizo hasta su última hora.

Amante de la vida por vocación absoluta y cantante de profesión, Esteban fue, desde su primera edición -y ya van trece- el alma de la Fiesta por la Integración de Fundación DFA. Una gran labor que le fue reconocida públicamente con la entrega de un Premio Zangalleta en 2009.

Pero su verdadero premio lo recibía cada vez que subía a un escenario. Lo hizo en las dos últimas ediciones de la Fiesta, aunque su verdadera carrera musical comenzó cantando en orquestas, cuando contaba con tan solo 17 años. En 1982, fundó el grupo Titanes, con Concha Íñigo, su Concha del alma. Junto al resto de compañeros, recorrieron España y varios países europeos. Fueron, además, el primer grupo en grabar un videoclip, emitido en los aeropuertos españoles durante el Mundial de fútbol del 82. Seis años después, Esteban fundó la orquesta Copacabana.

Ahora, llevaba años retirado en su casa de Borja, donde este pamplonica de

nacimiento residía con su hijo, Javi, y su mujer, Concha, quien ahora recoge su legado. Desde allí, lanzó un grupo, "El Cojo de Borja", que un año después se convirtió en "Rock & Soul". Actualmente, Esteban se encontraba embar-



**Nació en Pamplona el
27 de abril de 1955,
aunque vivía en tierras
aragonesas desde hacía
casi 40 años**

cado y muy ilusionado con una nueva edición de "Los jueves, boleros".

Y es que, Esteban siempre ponía toda la carne en el asador. Esa intensidad quizás le hiciera sufrir con cada pequeña traba, pero era la que, con los triunfos, le daba la vida.

Él mismo relataba hace unos años para la revista Zangalleta cómo conoció a Eduardo Hernaz, fundador de Disminuidos Físicos de Aragón, en una discoteca en la que éste pinchaba dis-

cos. Fue la música la que les unió y ha sido la música la que ha mantenido a Esteban ligado a Fundación DFA. A través de ella será recordado.

Aragón ha sido su segundo hogar y aquí ha dejado a muchos amigos y fieles seguidores. Fans incondicionales de su música, de su estilo. En definitiva, de ÉL.

Aquel amigo al que Esteban hizo una promesa hace años es Ángel Martínez Muñoz. Él le introdujo en la Fundación y le confió la labor de organizar un gran evento.

Desde entonces, nunca nos ha fallado, incluso en los que para Esteban fueron momentos duros, como la primera edición en la que Eduardo ya no estaba. Para Fundación DFA, hablar de

Fiesta por la Integración es hablar de Esteban Zapata, quien fue y será, siempre y en todos los sentidos, **el alma de la Fiesta.**





Muchas veces, descubrimos que casi todo es posible si estamos dispuestos a intentarlo

De hecho, es imposible creer en lo imposible. Pero si estamos dispuestos a mirar las cosas de manera diferente, pueden convertirse en realidad. Por eso, insistimos en la igualdad de oportunidades, la no discriminación y la accesibilidad universal aunque se nos diga que son inalcanzables. Porque creemos, que solo garantizando los derechos y la dignidad de las personas con discapacidad, ayer, hoy y mañana, lograremos la participación de todos en la sociedad y un futuro mejor.

Servicio de Teleasistencia

Para personas mayores o con discapacidad que vivan solas, garantizando una atención personalizada las 24 horas del día y los 365 días del año.

“Ahora puedo seguir siendo independiente”

Solicite más información en el teléfono:

 **976 59 30 46**



TARIFAS

Zaragoza Capital

15 €/mes

* Oferta Colaboradores 13€/mes

Resto de Aragón

18 €/mes

* Oferta Colaboradores 16€/mes