

# zangalletea

ANUARIO 2020

LA REVISTA DE FUNDACIÓN DFA



JCDecaux


di  
ca  
pa.  
ci  
dad



Mira  
el lado  
positivo  
de la  
gente

3 de diciembre / Día Internacional de las Personas con Discapacidad

Organiza: 

Colabora:  Zaragoza

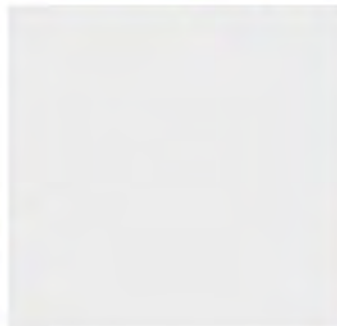
Mira el lado  
positivo de la gente

Fundación DFA lanza una campaña para visibilizar las capacidades de las personas

Aplique en su Empresa la **RESPONSABILIDAD SOCIAL CORPORATIVA**



**DESARROLLO SOCIAL  
E INTEGRACIÓN S.L.**



Integración Sociolaboral de **PERSONAS CON DISCAPACIDAD**



**Desarrollo Social e Integración** es una empresa sin ánimo de lucro cuyo fin es la integración sociolaboral de las personas con discapacidad de Aragón. En nuestros **Centros Especiales de Empleo** realizamos todo tipo de manipulados:

- ✓ Montaje de conjuntos y subconjuntos para el sector del automovil, energias renovables, etc.
- ✓ Montaje de interruptores de gran potencia y conjuntos de luminaria
- ✓ Amplia gama de procesos manuales para la cosmética, automoción, industria textil y juguetes, entre otros
- ✓ Todo tipo de embolsados, encajados y retractilados
- ✓ Soldadura por ultrasonido
- ✓ Manipulados para campañas de publicidad

#### NUESTROS CENTROS

Pol. Inbisa-Malpica  
calle E nave 42  
50016 **Zaragoza**  
ZARAGOZA

Pol. Tarazona, nave 82  
50500 **Tarazona**  
ZARAGOZA

Pol. Mediavega, s/n  
50300 **Calatayud**  
ZARAGOZA



Visítanos en [www.fundaciondfa.es](http://www.fundaciondfa.es) o llámanos al Tfno. **976 59 59 59**



- 05 EDITORIAL**  
Marta Valencia, presidenta de Fundación DFA
- 06 EN PORTADA**  
Campaña 'Di capacidad'. Hablamos con los ganadores del 'Buscamos Imagen'
- 10 AGENCIA DE COLOCACIÓN**  
Repasamos los temas e hitos más importantes de la historia de dfaemplea
- 16 SOLIDARIDAD EUROPEA**  
El voluntariado que no entiende de fronteras
- 18 ATENCIÓN TELEFÓNICA**  
Entrevista a dos operadoras del Call Center de DFA
- 20 HUESCA**  
Hablamos con trabajadoras y usuarios/as de DFA en la sede altoaragonesa

- 22 TERUEL**  
Repasamos los servicios que se ofrecen en la capital turolense
- 24 MUJER**  
Prohibición de la esterilización forzosa de personas con discapacidad en España
- 26 HA SIDO NOTICIA**  
Repasamos las noticias más relevantes de la fundación del 2020
- 36 PROGRAMAS**  
Conoce los proyectos impulsados por Fundación DFA
- 38 COLABORADORES**  
Establecimientos que premian la colaboración con DFA
- 42 RECETA**  
Yolanda Luna nos enseña una tradicional receta de legumbres



## EN PORTADA

'Di capacidad', la campaña de sensibilización impulsada por DFA con motivo del 3 de diciembre.



## ***Adaptados a tus necesidades***

**Gestión Asistencial Aragonesa S.L.** es una empresa sin ánimo de lucro, especializada en el **transporte de personas con movilidad reducida** y cuyo fin principal es la integración sociolaboral de las personas con discapacidad.

- Transporte adaptado para **personas mayores**
- Transporte adaptado para **personas con discapacidad**
- Transporte **turístico y discrecional** adaptado

Contamos con una flota de **11 microbuses** y **9 furgonetas** completamente adaptados para que todos los usuarios puedan disfrutar de su viaje.

Llama al **976 59 59 59** y solicita presupuesto sin compromiso.

 **GESTIÓN  
ASISTENCIAL  
ARAGONESA, S.L**

Visítanos en  
[www.fundaciondfa.es](http://www.fundaciondfa.es)



# zangalleta

**EDITA:**

Fundación DFA

**CONSEJO EDITORIAL:**

Fundación DFA

**DIRECCIÓN:**

Gabinete de Comunicación

**REDACCIÓN:**

Gabinete de Comunicación

**REPORTAJES GRÁFICOS:**

Fundación DFA

**DISEÑO Y MAQUETACIÓN:**

Gabinete de Comunicación

**DIRECCIÓN:**

José Luis Pomarón, 9

50008 Zaragoza

Tel: 976 59 59 59

**MAIL:**

comunicacion@fundaciondfa.es

**WEB:**

www.fundaciondfa.es

**IMPRIME:**

Gráficas Alzate

**DEPÓSITO LEGAL:**

Z-2366/05

**COLABORAN:**



Fundación DFA no se hace responsable del contenido de cada uno de los artículos, ya que estos expresan ideas personales.

Prohibida la reproducción total o parcial del contenido de los artículos de esta revista sin citar la fuente.

Según la L.O. 3/2018 sobre Protección de Datos de Carácter Personal y Garantía de Derechos Digitales, le comunicamos que puede ejercer su derecho de acceso a sus datos, rectificación, cancelación y oposición en la dirección de correo electrónico [lopd@fundaciondfa.es](mailto:lopd@fundaciondfa.es)

Esta publicación ha sido elaborada íntegramente con papel 100% reciclado.

## Esperanza



Esperanza. Éste es el sentimiento que queremos que nos guíe en este año 2021. Esperanza en volver a las vidas que vivíamos antes del virus. Esperanza en volver a besar y abrazar a nuestras familias y amistades. Esperanza en la vacuna. Esperanza en viajar, en disfrutar de nuestro ocio y de la cultura, de todo aquello que nos hace felices. Junto a la esperanza también nos debe acompañar un inmenso sentimiento de agradecimiento hacia todas esas personas que desde el inicio luchan contra el virus en primera línea. Hoy no hay aplausos en los balcones pero nos seguimos acordando de todas vosotras y vosotros.

Cuando escribo estas líneas, la esperanza en DFA ya la percibimos en las personas que viven y trabajan en nuestras residencias donde ya se ha iniciado el proceso de vacunación, que muy pronto se va extender a otras actividades y servicios, a las personas dependientes y nos llegará según corresponda al grupo en el que estemos encuadrados. Esta esperanza no es poca cosa porque este último año ha sido muy duro por las medidas de seguridad que se han tenido que implantar y que han supuesto unas restricciones muy, muy duras en la calidad de vida de muchas personas, por eso la vacunación nos abre una puerta a la esperanza.

En este momento, sigue siendo muy importante que las administraciones públicas mantengan la coordinación con las entidades sociales y profesionales a fin de que el proceso de vacunación se articule adecuadamente y se realice de la manera más eficaz y, por supuesto, transparente. Es fundamental que los poderes públicos, a la vez que generan confianza y seguridad en la vacunación, sean didácticos para transmitir que todavía tenemos que mantener las medidas de protección, tanto individuales como colectivas.

Cada uno de vosotros y vosotras seguro que tenéis vuestro listado de esperanzas y podéis añadir lo que queráis a la lista del comienzo de esta editorial. Todas esas esperanzas son las que nos tienen ayudar a mantener la ilusión y el optimismo. Podemos ver luz al final de este largo túnel. Se nos está haciendo muy largo, pero hasta que lleguemos a esa luz y la esperanza se haga realidad, tenemos que seguir utilizando la mascarilla, lavarnos las manos con frecuencia y actuar con mucha prudencia en nuestros contactos sociales.

Mucho ánimo y que este año sea ante todo el de la esperanza.

**Marta Valencia Betrán**

*Presidenta de Fundación DFA*



# di ca pa. ci dad

Con motivo del Día Internacional de las Personas con Discapacidad lanzamos una campaña para visibilizar las capacidades de todas las personas



El 3 de diciembre, Día Internacional de las Personas con Discapacidad, Fundación DFA lanzó su campaña 'Di Capacidad', con la que según Marta Valencia, presidenta de la fundación, «se quiere destacar la capacidad como elemento definitorio de las personas. Queremos que se nos juzgue por nuestras capacidades. Todos y todas las tenemos y hay que potenciarlas».

El cartel que ilustra este 3 de diciembre juega con la palabra 'discapacidad' ya que, tachando la 's', se obtiene el lema de la campaña: 'Di capacidad'. Este cartel fue la obra ganadora del concurso 'Buscamos Imagen', del zaragozano Isidro Gil.

Además de visibilizar las capacidades de las personas, el 3 de diciembre, DFA quiso trasladar la importancia de seguir trabajando 'con, por y para' las personas con discapacidad, ya que todavía quedan pendientes muchas necesidades.

Con la situación de crisis sanitaria actual, toda la sociedad ha podido comprobar lo que supone no poder llevar a cabo actividades de la vida diaria: salir de tu domicilio, realizar actividades de ocio, practicar deportes, acudir a actividades culturales, hacer la compra, ir a bares y restaurantes... situaciones cotidianas que no se pueden realizar y que son una realidad en el día a día de muchas personas con discapacidad. Desde las entidades del sector social se ha reivindicado en numerosas ocasiones la dificultad de muchas personas para salir de sus casas o la existencia de barreras arquitectónicas que impiden el acceso al ocio o a la cultura. Como la campaña impulsada en 2018 por COCEMFE bajo el lema 'Mi casa no es mi cárcel' y que tan actual resulta ahora. Según Marta Valencia «esta pandemia y el haber vivido en primera persona esta situación nos debería servir para tomar conciencia de la situación, y que esa empatía nos ayude a construir una sociedad mejor y más inclusiva e igualitaria para todas las personas».

Por eso, esta campaña quiere visibilizar las diferentes barreras a las que todavía se enfrentan las personas con discapacidad. Barreras arquitectónicas, pero también las basadas en estereotipos. Ideas que ponen en duda las capacidades de las personas con discapacidad y provocan que todavía exista una menor tasa de actividad y una elevada cifra de desempleo, además de elevadas tasas de temporalidad y sueldos más bajos. Tampoco se puede obviar la situación de las mujeres con discapacidad que sufren una discriminación interseccional por su condición de mujer, por su discapacidad y por otros factores, presentando mayores tasas de inactividad y precariedad tanto laboral como económica. Por eso, una de las principales reivindicaciones del pasado 3 de diciembre iba dirigida a lograr la visibilización de las capacidades para mejorar la empleabilidad de las personas con discapacidad, con el objetivo de favorecer su autonomía personal.

También se quiso evidenciar la brecha digital que todavía existe entre las personas con discapacidad. En un momento en el que las tecnologías están ayudando a conectar a las personas, la alfabetización digital de las personas con discapacidad se erige como una necesidad urgente para no dejar a nadie atrás.

Por todo ello, no solo el 3 de diciembre sino todo el año, seguiremos luchando contra todas esas barreras sociales que impiden la inclusión de las personas con discapacidad y que generan discriminación y situaciones de injusticia social. Porque lograr la inclusión es tarea de todos y todas.



# BUSCAMOS IMAGEN

Un año más, los carteles ganadores del concurso 'Buscamos imagen' ilustraron la campaña del 3 de diciembre, Día Internacional de las Personas con Discapacidad. Esta edición del concurso rompió el récord de participación, con 188 obras procedentes de numerosas provincias e incluso de otros países.

## ISIDRO GIL

Primer premio por su cartel 'El lado positivo de la gente'

### ¿Conocías la fundación?

Sí. Es una fundación que hace una buena labor en Aragón, no conocía las instalaciones, pero la fundación sí. Como anécdota, en mi trabajo anterior, todos los años teníamos los calendarios de DFA con los carteles ganadores de otras ediciones. Y este año, mis compañeros podrán ver mi cartel.

### ¿Te dedicas profesionalmente al diseño?

Sí. Soy diseñador gráfico con 30 años de experiencia, aunque ahora estoy en desempleo. Pero bueno, eso me deja tiempo para dedicarle a mis hijos y a participar en concursos como este... que también está bien.

### ¿En qué te inspiraste para hacer tu cartel?

Fue un poco por casualidad. Yo me siento a trabajar, cojo papel y boli, empiezo a dibujar y al escribir la palabra 'discapacidad' se me rompe la mina al llegar a la 's'. Cuando continúe, vi que era una idea en la que se podía trabajar. De ahí surgió la idea. Luego comprobé que 'capacidad' estuviera aprobada por la RAE y pulí un poco el tema: los tonos amarillos y vivos, que se vean; la tipografía clara...

Picasso dijo que «la inspiración te pilla trabajando», por la calle rara vez se te ocurre algo. Hay que trabajarlo, buscar conceptos, ideas que te inspiren. Aunque hay veces, como ésta, en la que es una casualidad, si no llega a romperse la mina... igual no estaba aquí.

### ¿Crees que tu mensaje puede servir de ayuda?

Mi intención es ayudar a visibilizar a la gente que ayuda a otras personas con discapacidad. Me gustó la idea de sacar esa 's' de la ecuación y que sea empujada por personas. Para que la gente se anime a 'empujar' esa 's' de la discapacidad, porque debería ser una tarea de todas las personas.



### ¿Habías trabajado anteriormente con temas relacionados con la discapacidad?

De diseño, hace muchos años hice un logotipo para la Asociación de Personas con Discapacidad Física de Jaén (FEGIDIF) con la idea de que 'la discapacidad es una ilusión óptica'. También estoy sensibilizado por un tema personal, ya que mi madre está en silla de ruedas a raíz de un ictus y conozco las dificultades de accesibilidad, de desplazarse por la ciudad... Pero tampoco creo que te tenga que 'tocar' de cerca para concienciarte. Si no somos capaces de hacer algo por alguien que lo necesita... eso dice mucho de nosotros como personas. Vivimos en sociedad y tenemos que responder a las necesidades de todas las personas.



## ROCÍO MESEGUER

2º premio con su cartel 'Todas distintas, todas iguales'

### Siendo de Murcia... ¿cómo conociste DFA y este concurso?

La fundación no la conocía. Pero un amigo que es de Zaragoza me envió la convocatoria del concurso cuando salió. Él había participado varios años, me comentó que estaba abierto el concurso y dije ¿por qué no? Vi el objetivo de la fundación y me pareció guay participar.

### ¿Qué mensaje querías trasladar con tu cartel?

La intención era transmitir un mensaje que fuera a la vez importante pero sencillo. En el mundo actual hacen falta muchos mensajes, todos los que podamos de inclusión en cualquier aspecto. El objetivo de este cartel es ése, un mensaje fuerte pero muy sencillo para que fuera comprensible para todos y que realmente es necesario.

Quería también que, en cuanto a colores y al diseño, transmitiera una actitud muy positiva de este tema. Y para trasladar esta idea, qué mejor que utilizar la propia morfología de las letras para visibilizar que todas las personas, como las letras, somos diferentes pero personas al fin y al cabo.

### ¿Crees que puede ayudar a sensibilizar o concienciar sobre la situación de las personas con discapacidad?

Al final hay algo tan básico pero tan importante como que el hecho de que todas las personas seamos distintas es lo que nos hace iguales, ya sea por nuestras discapacidades, nuestras capacidades, nuestras habilidades, nuestro género, nuestro aspecto físico, nuestra orientación sexual... este mensaje, que parece tan básico, hay muchas personas que todavía no lo tienen interiorizado.

### ¿Qué te inspiró para realizar el cartel?

Primero pensé en el mensaje, en la frase que quería incluir. El segundo paso es pensar cómo podía contarlos gráficamente, además del propio mensaje que ya está claro. Y lo vi: jugando con las propias tipografías, las letras eran el recurso perfecto para trasladar ese mensaje.

### ¿Habías trabajado antes con algo relacionado con la discapacidad?

No, ésta es la primera vez. He trabajado en el ámbito de la comunicación y la publicidad, pero nunca antes con temas de discapacidad.



### ¿Es un tema que 'cuesta' transmitir?

Es cierto que al desconocer el tema de la discapacidad no siempre sabes si cometes algún error o empleas los términos adecuados. Pero la inclusión al final es un tema que nos toca a todos y todas de alguna manera, y que se ve reflejado en muchos aspectos, uno de ellos puede ser la discapacidad, pero hay tantos... desde la inclusión por nuestro género, por temas laborales, por inmigración, etc. lo vivimos día a día, y de ahí la necesidad de lanzar mensajes de este tipo.



# AGENCIA DE COLOCACIÓN

Desde que Fundación DFA comenzó su andadura (como Disminuidos Físicos de Aragón) en 1976, fruto del esfuerzo de varias personas para conseguir la plena integración de las personas con discapacidad, siempre ha sido consciente de que, para lograr la autonomía personal, uno de los pilares fundamentales debía ser el empleo.

En 1982, y fruto de la primera colaboración con el Instituto Nacional de Empleo (INEM) y el Ministerio de Trabajo, se consiguió que la planta que General Motors se disponía a abrir en Figueruelas, a pocos kilómetros de Zaragoza, incluyera un 2% de personas con discapacidad (alrededor de 200) entre sus trabajadores/as.

El acceso a un empleo digno se muestra en 1984 como la principal preocupación para las personas con discapacidad. Ese año se pone en marcha el primer Servicio de Información y Asesoramiento de DFA, que atiende a alrededor de 1.500 personas con discapacidad. La principal cuestión planteada, la necesidad de un puesto de trabajo. Está claro: Para que una persona esté perfectamente integrada en la sociedad es imprescindible que también lo esté económicamente. Y, para dar respuesta a esa nece-

sidad, nace en 1985 el Programa de Promoción de Empleo dentro de Fundación DFA.

Pero no sólo se trabaja del lado de los y las demandantes de empleo. También comienzan los primeros contactos con el tejido empresarial aragonés para informar sobre las ventajas y ayudas a la contratación de personas con discapacidad, y la importancia social de la integración.

**La falta de formación se convierte en una de las principales barreras para acceder a un empleo**

Además de ofrecer asesoramiento y ayuda a las personas con discapacidad demandantes de empleo, DFA se convierte en generadora de puestos de trabajo con la apertura de sus primeros Centros Especiales de Empleo. Y no sólo dentro de la Comunidad Autónoma de Aragón, sino también fuera de ella.



Paralelamente al crecimiento de la entidad, tanto como servicio de ayuda como generadora de empleo, se detecta uno de los principales obstáculos a los que se enfrentan las personas con discapacidad a la hora de acceder a un puesto de trabajo: La falta de formación. Algo que convierte la búsqueda de empleo en una lucha desigual. Y, poniéndose manos a la obra, DFA siembra el germen de lo que será su Centro de Formación con el lanzamiento en sus locales de cursos de Lenguaje BASIC de 10 meses de duración.

### **Sin autonomía no hay integración**

La década de los 90 comienza con la apertura del servicio de control de parkings (que permite la contratación de 15 personas con discapacidad), la apertura de nuevos CEE y la apertura de la primera residencia especializada en personas con graves discapacidades, que además supuso la creación de empleo para personas con discapacidad.

Y el nuevo siglo llega para DFA con 8.068 usuarios en 2001, y con 3.117 contratos de trabajo de personas con discapacidad tramitados por el Programa de Promoción de Empleo desde su puesta en funcionamiento, además de las intervenciones en empresas para infor-

mar sobre la contratación de personas con discapacidad, subvenciones, adaptaciones de puestos de trabajo, etc.

El año 2011 marca un punto de inflexión, ya que el Programa de Promoción de Empleo de Fundación DFA es autorizado por el INAEM para realizar su actividad como agencia de colocación en el ámbito de la Comunidad Autónoma de Aragón con el número 0200000004.

Y, al año siguiente, en 2012, la Agencia de Colocación recibe otro importante empuje al firmarse un convenio de colaboración con Ibercaja (más tarde Fundación Ibercaja) para el fomento del empleo de las personas con discapacidad. Fruto del mismo Fundación DFA desarrolla en 2017 dfaemplea, la primera aplicación móvil orientada a la búsqueda de empleo de personas con discapacidad de Aragón. Talleres, tutorías, itinerarios personalizados, la Sala Empléate, y más recientemente la Semana de la Empleabilidad... Toda una serie de recursos que, unida a la profesionalidad del equipo de la Agencia de Colocación, se dedica día a día a fomentar el acceso a un empleo digno de las personas con discapacidad y a la mejora de su empleabilidad. Porque sin autonomía, no hay integración.

## **CRONOLOGÍA**

Hitos más relevantes en la historia de la Agencia de Colocación de Fundación DFA.

### **1976**

Nace la Asociación Disminuidos Físicos de Aragón

### **1982**

Junto a INEM se consigue que el 2% de la plantilla de la nueva planta de GM en Figueruelas sean personas con discapacidad, alrededor de 200 personas

### **1984**

Apertura del Servicio de Información. La mayor demanda: empleo

### **1984**

Inauguración del primer quiosco

**1985**

DFA, reconocido como CEE generador de empleo para personas con discapacidad. Creación del Programa de Promoción de Empleo

**1986**

Creación del Área de Empleo: Gestión de actividades empresariales

**1987**

Inauguración de un nuevo CEE, el Taller de Manipulados en Tarazona

**1988**

Más de 1.000 personas atendidas en el Programa de Promoción de Empleo

**1989**

Inauguración del Centro de Formación

# dfaemplea

Principales cifras de intervenciones, ofertas de empleo y candidaturas de la Agencia de Colocación

## BOLSA DE EMPLEO



**2.579**

Candidaturas



**36%**

Mujeres



**64%**

Hombres



**+2.000**

Descargas app dfaemplea



AÑO 2020



2.059

Personas Atendidas



495

Ofertas Publicadas



5.546

Intervenciones totales



388

Personas con discapacidad han obtenido un empleo



1.070

Intervenciones en Empresas

1991

Se inicia la actividad de Gestión de Aparcamientos, con la creación de 15 nuevos puestos de trabajo

1996

Convenio con el Ministerio de Educación y Ciencia: 2 programas de Garantía Social de formación profesional especializada a 30 jóvenes con discapacidad

1998

Apertura de la sede de la Calle José Luis Pomarón, con la creación de 30 nuevos empleos

2001

25 Aniversario. El programa de Promoción de Empleo ha mediado desde su creación en la contratación de 3.117 personas con discapacidad. Seguimiento a 148 empresas

**2003**

Obtención del Certificado ISO 9001 en Centros de Formación, Talleres y Gestión de Fondos Públicos

**2004**

Puesta en marcha del servicio de transporte adaptado, con la creación de 20 puestos de trabajo. Apertura de las sedes de Huesca y Teruel

**2006**

Medalla de Oro al Mérito en el Trabajo del Consejo de Ministro del Gobierno de España.

**2006**

Transformación en Fundación DFA

**2011**

El Programa de Promoción de Empleo de DFA es autorizado por el INAEM para realizar su actividad como Agencia de Colocación en Aragón

# Preguntas Frecuentes



## ¿Qué es dfaemplea?

Somos la **Agencia de Colocación de Fundación DFA, autorizada por el Instituto Aragonés de Empleo**. Las actividades que realizamos tienen como objetivo proporcionar un trabajo a las personas con discapacidad en situación de desempleo o que estén interesadas en mejorar su empleo actual.

## ¿Cómo lo hacéis?

Para conseguir este fin **valoramos tu perfil, tus competencias o conocimientos y realizamos actuaciones relacionadas con la búsqueda de empleo**, como la orientación profesional, información del mercado laboral o la selección de personal.

También **trabajamos directamente con las empresas**, llevando a cabo una labor de sensibilización e informando sobre los beneficios de contratar a personas con discapacidad. Somos un punto de encuentro entre personas candidatas y empresas.

Desde dfaemplea también gestionamos los procesos de selección de las entidades que conforman DFA.

## ¿A quién va dirigido?

A personas en posesión del **certificado de discapacidad** igual o superior al 33% que busquen empleo en Aragón.

## ¿Es un servicio gratuito?

Sí, es **totalmente gratuito** tanto para empresas como para personas demandantes de empleo.

## ¿Cómo puedo inscribirme?

El proceso de inscripción **comienza realizando una entrevista personal** con una de nuestras trabajadoras sociales del Centro de Apoyo Social (CAS). El siguiente paso es la entrevista de orientación laboral realizada por una de nuestras técnicas de empleo. En ella se formalizará la inscripción y elaboraremos el diagnóstico de empleabilidad y el perfil profesional.

También **diseñaremos un plan de inserción**, proponiendo diferentes actuaciones en función de las necesidades personales y profesionales, siempre con la finalidad de mejorar la empleabilidad de la persona.

Atendemos con cita previa en el **teléfono 976 59 59 59** en nuestras sedes de Huesca, Zaragoza y Teruel.

## ¿Es necesario aportar documentación?

Sí. La documentación que solicitamos es: una fotocopia del DNI, tarjeta de la Seguridad Social, certificado de discapacidad, demanda de empleo del INAEM, Informe de Vida Laboral, títulos de formación y currículum.

## Conoce todo lo que dfaemplea puede hacer por ti: ¿Qué es? ¿Cómo trabaja? ¿Cómo acceder a sus servicios?

### ¿Qué servicios ofrece?

Para demandantes de empleo:

- **Orientación laboral** mediante tutorías individualizadas.
- **Intermediación laboral** con empresas que solicitan personal.
- **Talleres grupales** de búsqueda activa de empleo.
- **Visitas** al entorno productivo.
- Uso de la **Sala Empléate**.

Para empresas, entidades u organismos:

- Gestión y difusión de las **ofertas de empleo**.
- **Preselección del personal** más apropiado a las necesidades de la empresa.
- **Información** sobre ventajas, bonificaciones y subvenciones por la contratación de personas con discapacidad.
- **Análisis de puestos de trabajo** y posibles adaptaciones.

### ¿Cómo puedo informarme de las novedades y de las ofertas de empleo?

Puedes seguirnos en redes sociales (Facebook y LinkedIn), visitar nuestra web, descargar nuestra app 'dfaemplea' o contactar directamente a través del teléfono 976 59 59 59, por WhatsApp (608 959 068) o por email a [agencia@fundaciondfa.es](mailto:agencia@fundaciondfa.es)

### ¿Qué programas se llevan a cabo desde dfaemplea?

Actualmente desarrollamos tres programas con el objetivo común de mejorar la empleabilidad y la inserción sociolaboral de las personas con discapacidad:

- Proyecto enmarcado en el **Programa de la Red de Integración de Personas con Discapacidad (ISPEDIS)** en coordinación con el Centro de Apoyo Social y adscrito al Programa Operativo del Fondo Social Europeo de Aragón 2014-2020, cofinanciado por el Fondo Social Europeo hasta un 50%.
- El Proyecto **"dfaempleaTE"**, financiado por el Departamento de Ciudadanía y Derechos Sociales del Gobierno de Aragón, que se enmarca en la convocatoria Programas de Interés Social de la Comunidad Autónoma de Aragón con cargo a la asignación tributaria del Impuesto sobre la Renta de las Personas Físicas 2020.
- Y el **Programa Integral para la Mejora de la Empleabilidad y la Inserción (PIMEI)**, financiado por el Ministerio de Trabajo y Economía Social y el Gobierno de Aragón a través del Instituto Aragonés de Empleo.

## 2013

479 contratos,  
709 candidatos  
y candidatas  
enviadas a  
empresas.  
Aprobación del  
Plan de Igualdad

## 2014

Tercera entidad  
en colaboración  
con servicios  
públicos de  
empleo en la  
inserción laboral  
de personas  
desempleadas a  
nivel estatal

## 2017

554 contratos  
de personas con  
discapacidad  
gestionados por  
la Agencia de  
Colocación

## 2018

dfaemplea,  
primera APP  
orientada a  
la búsqueda  
de empleo de  
personas con  
discapacidad en  
Aragón

# VOLUNTARIADO SIN FRONTERAS

Sophie y Francesca, francesa e italiana, dos jóvenes que decidieron dejar sus países y venir a DFA para participar en un programa de voluntariado impulsado por el Cuerpo Europeo de Solidaridad.



Han pasado casi un año como voluntarias en el Centro de Actividades Socioculturales de la fundación y ahora, al finalizar esta experiencia, hablamos con ellas para hacer balance de un año que, aunque no ha sido como esperaban y han tenido que adaptarse a las circunstancias, ha superado sus expectativas.

## A nivel general, ¿qué balance hacéis de la experiencia?

**Sophie.** A pesar de todo, el balance ha sido muy positivo. Dadas las circunstancias, me siento muy afortunada de poder haber hecho este voluntariado en DFA. Hemos podido realizar el proyecto, incluso durante la cuarentena. El equipo siempre ha estado en contacto con nosotras. Me siento afortunada de haber tenido la oportunidad de participar en este proyecto. Nunca me planteé abandonarlo.

**Francesca.** Ha sido un año duro pero positivo. Al principio hay dudas por si no era el momento, pero pensé que si abandonaba me iba a arrepentir. No quería dejar a los usuarios y usuarias, ni todo lo que me había planteado este año.

Era una experiencia para mí que quería vivir y aprender. Me siento muy afortunada de haber venido a DFA.

## ¿Por qué elegisteis DFA para vuestro voluntariado?

**F.** Cuando te planteas hacer voluntariado en el Cuerpo Europeo de Solidaridad hay muchas opciones. Toda la información que tienes de cada asociación es el colectivo con el que vas a trabajar y dónde está, en este caso, el ámbito de la discapacidad en Zaragoza. Puedes ver alguna foto, algo de información... pero no sabes mucho más. Es una caja cerrada. No sabes cómo vas a llevarte con el equipo, cómo se trabaja, cómo será tu calendario... y cuando llegué aquí la primera semana, conocí a un montón de gente y me di cuenta de que me gustaba.

**S.** Otros voluntarios han estado en un único centro o actividad en su entidad, pero en DFA tuvimos la oportunidad de estar en residencias, en el Centro Ocupacional, Centro de Día, talleres de ocio, actividades de fin de semana... Me alegro de haber elegido esta fundación. Somos afortunadas



porque hemos tenido la posibilidad de estar en muchos sitios, incluso a pesar de la pandemia.

### ¿Ha sido como esperabais?

**S.** Siento que he descubierto el mundo de la discapacidad. Estaba muy poco familiarizada, a pesar de tener alguna persona en la familia, pero tenía mucho por aprender y por descubrir. Me ha gustado tener la oportunidad de desarrollar la labor en diferentes centros de la fundación porque hemos podido conocer a muchos usuarios y usuarias.

**F.** Al llegar tenía mis dudas. Nunca había tenido la oportunidad de conocer cómo me comportaría yo misma ante la discapacidad, si me resultaría muy chocante, si podría abrirme, si me sentiría cómoda, si sabría ayudar... Al principio fue intimidante. Pero poco a poco, sin darte cuenta, empiezas a ayudar, te sueltas y enseñas tu forma de ser, acabas sintiéndote como en casa, bromeando con ellos y ellas. Lo que más me ha enriquecido de esta experiencia, y que siempre me va a quedar, es la sonrisa de los chicos y chicas cuando te ven llegar, especialmente en el Centro Ocupacional.

### ¿Ha cambiado vuestra imagen sobre la discapacidad?

**F.** Sobre todo, verlo todo con normalidad. La Francesca de antes no sabía si ayudar o no a una persona con discapacidad, o cómo tratarla. Pero hubo un día que me pareció tan normal estar tomando un café con alguien y ayudarle como algo natural. Ahora me doy cuenta de que, cuando vamos en grupo, no notas la diferencia entre una persona que está en silla de ruedas o no. Antes me parecía un límite, pensaba 'pobrecito', tenía miedo de acercarme a ayudar o de faltar al respeto. Ahora no pensaría eso. Sé que viven su vida como los demás, que si necesitan ayuda te la piden y sino no tienes que ayudarles. No miro a una persona diferente solo porque tenga una discapacidad.

**S.** Cuando empezamos con los primeros talleres en febrero no me atrevía a acercarme, a sacar a bailar a alguien... tenía miedo a mover a alguien y lastimarle. Entendí que sólo había que preguntar y adaptarme a lo que podía hacer cada persona.

### ¿En qué actividades empezasteis a colaborar en DFA?

**S.** Febrero fue un mes de descubrimiento, de todos los centros, todas las actividades, todo lo que ofrece DFA y el centro de ocio, los talleres, el trabajo en el Centro Ocupacional, las actividades de fin de semana, eventos especiales...

**F.** Por las tardes, participábamos en diferentes talleres. Por las mañanas, cada día íbamos a un centro: Pomarón, Vadorrey, Rey Fernando, formación... Eran perfiles muy diferentes y cada día hacíamos una actividad distinta, aunque

el centro donde más hemos colaborado ha sido el Centro Ocupacional, sobre todo en las actividades de los viernes. Y los fines de semana salíamos con los usuarios y usuarias de los centros de Actividades Socioculturales, visitábamos la ciudad, íbamos a museos, teatros, etc. También hicimos actividades de sensibilización en colegios.

### ¿Y durante el confinamiento?

**S.** Intentamos adelantar la preparación de material para los talleres. Participamos en actividades online con personas usuarias y voluntarias. Trabajamos en el proyecto 'Zaragoza accesible' pasando información a la base de datos e incorporando el análisis de accesibilidad de todos los lugares que habíamos visitado.

**F.** Cuando se pudo, empezamos a salir a hacer paseos en grupos reducidos. En septiembre pudimos retomar los talleres, aunque solo estuvimos dos semanas presenciales y volvimos al formato online. Hemos trabajado mucho para adaptar todas las actividades previstas a lo audiovisual, tienes que hacer las cosas más atractivas visualmente y pensar mucho para que no solo sea "estar delante de una pantalla".

### También preparasteis alguna actividad para presentar vuestros países a los usuarios y usuarias.

**S.** Di talleres relacionados con Francia, con presentaciones sobre el país y con juegos, pero también alguna clase de vocabulario para enseñar el idioma. También les dimos clases de cocina con platos típicos de nuestros países.

**F.** Además del taller de idiomas, en el día dedicado a Italia les hice una presentación sobre mi región con ciudades, comida típica...

### ¿Hay algo que os hubiera gustado realizar y no se ha podido?

**S.** La fiesta de fin de curso, me hubiera gustado ver los resultados de todo lo que se ha trabajado durante el cuatrimestre en los talleres.

**F.** Los viajes con los usuarios y usuarias y con otras personas voluntarias. Me hubiera gustado conocer la experiencia de estar juntos 24 horas, convivir, divertirse, ayudarse, crear una relación más estrecha... de hecho me estoy planteando venir en el futuro para viajar y vivir lo que me he perdido.

**Y se despiden: «esto no es un adiós, es un hasta luego».**



**CUERPO  
EUROPEO  
DE SOLIDARIDAD**

# ATENCIÓN TELEFÓNICA

El call center de DFA gestiona diferentes servicios de atención telefónica: gestión de llamadas y agendas, secretaría virtual, teleasistencia, campañas personalizadas, encuestas, conserjería virtual... tanto de la propia fundación como de otras entidades y empresas

## Lorena Gracia

Lleva en DFA desde 2007. Es la persona que responde cuando llamamos al teléfono de la fundación, la voz tras el 976 59 59 59.

### ¿Qué labor desempeñas en la fundación?

Mi tarea es filtrar todas las llamadas que entran a la fundación. La gente me cuenta lo que necesitan, el motivo de su llamada, las dudas o necesidades que tienen... Mucha gente llama sin tener ni idea de con quién tienen que hablar. Yo les atiendo y derivó a la persona o servicio que necesitan.

Sobre todo, atiendo las llamadas de la fundación. También me encargo del teléfono del servicio de transporte de DFA, de la asesoría GP7 y del Servicio de Ayuda a Domicilio. Y de otros servicios externos como la atención telefónica de una abogada y gestora de fincas, o de comunidades de propietarios que gestiona la fundación.

### ¿Cuáles son las consultas más habituales?

La gente llama principalmente por consultas relacionadas con los servicios de Desarrollo Infantil y del Centro de Apoyo Social. Nos llaman tanto personas que ya conocen la fundación como personas que vienen derivadas de otras entidades. Por ejemplo, en Atención Temprana las personas suelen saber hasta el nombre de la compañera con la que quieren hablar. Pero también llama mucha gente que se ha enterado de un servicio, como el 'taxi accesible', y quiere información; o porque les acaban de dar el certificado de discapacidad y necesitan orientación sobre qué ayudas tienen... y lo que necesitan es que les derivemos para hablar con una trabajadora social.

### ¿Cómo ha cambiado el call center desde que llegaste en 2007?

Ha cambiado muchísimo. Entonces solo teníamos la atención telefónica y el servicio propio de teleasistencia. Y ahora tenemos muchos más servicios: somos el call center de varias empresas tanto públicas como privadas, ges-



tionamos el teléfono de varias fincas, nos encargamos del teléfono de atención a personas mayores del IASS, las encuestas telefónicas... Cuando yo entré, éramos solo seis y ahora somos más de 50 personas trabajando aquí.

### ¿Cuántas llamadas gestionas diariamente?

Yo personalmente creo que atiendo alrededor de 120 llamadas cada día.

### ¿Es un empleo que se adecúa a personas con discapacidad?

Sí, es un puesto de trabajo que pueden hacer perfectamente personas con movilidad reducida. Además, también permite desempeñar tu trabajo desde casa y el teletrabajo favorece a las personas con discapacidad que tengan problemas para desplazarse.

## Laura Bellé

Un ejemplo de cómo las adaptaciones tecnológicas pueden favorecer la empleabilidad de personas con diferentes tipos de discapacidad.

### ¿Cuál es el trabajo que desempeñas en el call center?

Estoy en el departamento de teleasistencia. En este servicio tenemos una agenda diaria que incluye las 'llamadas de cortesía' que son llamadas programadas que vamos realizando a las personas usuarias, normalmente cada diez días, para hacer un seguimiento de cómo están, de salud, de ánimo, etc. También para controlar datos médicos como, por ejemplo, que se hayan tomado correctamente la medicación.

### ¿Te imaginabas trabajando delante de un ordenador?

No, no pensaba que podría acabar trabajando con ordenadores. Si hubiera visto que no podía realizar este trabajo, que tenía fatiga visual, dolor de ojos, o que este trabajo no era lo mío... pero puedo realizarlo y estoy a gusto. Hay muy buen ambiente con los compañeros y compañeras y con nuestro responsable.

Además de la parte tecnológica, también es un trabajo en el que importa la parte más humana. Hay gente que no tiene nadie más con quien hablar y acabas teniendo un trato cercano, creando lazos al hablar casi todas las semanas. Por eso me parece un trabajo muy gratificante, la verdad que no esperaba que me gustara tanto. Había trabajado de cara al público, pero esto es diferente. No tienes que intentar vender nada, solamente ayudar y acompañar.

### ¿Cómo te preparaste para este trabajo?

Los primeros días recibí la formación teórica: los procedimientos que hay que seguir, los protocolos, etc. Soy la pri-



mera persona con discapacidad visual grave que está trabajando en este servicio y tuvimos que ir probando cómo podíamos adaptar mi ordenador.

### ¿Cuáles son esas adaptaciones que se han implementado en tu puesto?

La plataforma de gestión con la que trabajamos es visualmente incómoda y poco legible para mí. Me la han adaptado y hemos ido probando hasta encontrar la solución más adecuada. Sobre todo, se trata de adecuar elementos de accesibilidad visual en la pantalla del ordenador: contraste de colores, el fondo negro y la letra blanca, colores poco llamativos para que me descansa la vista o aumento en el tamaño de letra.



Adaptamos vehículos para personas con discapacidad

Talleres  
**SAN CRISTÓBAL**



Distribuidor: **Guidosimplex**

AYUDAS A LA CONDUCCIÓN  
ACELERADOR ELÉCTRÓNICO  
EMBRAGUE ELECTRÓNICO  
FRENO DE MANO ELÉCTRICO  
INVERSOR DE ACELERADOR  
POMO AL VOLANTE  
AYUDAS AL TRANSPORTE



Tel. y Fax: 976 31 78 11  
c/ Escultor Palao, 1. 50.017 Zaragoza

[www.talleressancristobal.es](http://www.talleressancristobal.es)  
[tasancristobal@hotmail.com](mailto:tasancristobal@hotmail.com)

# DFA HUESCA, EN PRIMERA PERSONA

Trabajadoras y personas usuarias nos cuentan los servicios y actividades de la fundación en la capital altoaragonesa.



Yolanda Abadía, trabajadora social y responsable de la sede de DFA en Huesca, explica los servicios que hay disponibles en esta ciudad: «Tenemos el Centro de Apoyo Social que incluye: orientación social, asesoría en accesibilidad, asesoría jurídica y actividades de sensibilización. Por otro lado, tenemos la Agencia de Colocación donde trabajamos para nuestros propios Centros Especiales de Empleo, otros CEE y con empresas ordinarias. Hay una sala de ordenadores disponible para las personas que lo necesiten y organizamos talleres de búsqueda de empleo en función de las necesidades que detectamos y las limitaciones de cada persona: manejo informático, elaboración de CV, inscribirse en plataformas de empleo...

Con el fin de ofrecer una atención integral en el proceso de inclusión sociolaboral de las personas con discapacidad, contamos con un centro de formación con una oferta de cursos, totalmente gratuitos, a través de INAEM, dentro del "Plan de Formación Profesional para el Empleo del Gobierno de Aragón".

También disponemos de un Centro de Rehabilitación y Fisioterapia abierto a toda la ciudadanía, usuarias o no de la fundación, con o sin discapacidad. A través de un proyecto

impulsado por el IASS, este servicio es gratuito para las personas con discapacidad, incluyendo las sesiones de fisioterapia, el gimnasio y las clases grupales de Espalda Sana. Para disfrutar del ocio y tiempo libre, en DFA Huesca cuentan con dos actividades: el 'Café a las 10' y el 'Taller de redacción Igual Da'.

## Hablan los usuarios y usuarias

Rafa Borau y Charo Zapater forman parte de DFA Huesca desde hace varios años, habiendo pasado por casi todos los servicios: Centro de Apoyo Social, Agencia de Colocación, centro de Rehabilitación, Formación, Taller de Igual Da... «Es como nuestra casa», afirman. De este año, destacan positivamente la atención recibida ya que esta situación «ha afectado más a las personas con discapacidad que a la gente sin problemas de movilidad, tanto físicamente como al estado de ánimo». Durante el confinamiento, su situación física empeoró: «Al no poder salir de casa ni hacer rehabilitación, no podía andar. En cuanto retomamos el tratamiento, volví a estar mejor», afirma Charo. Para Rafa también fue un paso atrás: «Necesito el apoyo de muletas para andar y durante el confinamiento volví a ir en silla».



Ahora, con las medidas de seguridad, aseguran acudir con confianza a las sesiones y han retomado las clases grupales de Espalda Sana donde cuentan con una atención muy individualizada: «Te adaptan los ejercicios, cómo te tienes que colocar según tus problemas, qué puedes hacer y qué no», dice Rafa. Y Charo añade: «Estás en grupo pero la atención es personalizada. Nos sirve para complementar las sesiones individuales y con lo que nos reímos juntos... nos hace mucho bien tanto física como moralmente».

## Taller de 'Igual Da'



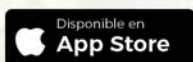
Una actividad que comenzó en 2009 y en la que participan diferentes entidades de la discapacidad de Huesca para redactar la publicación del suplemento del Diario del Alto Aragón. ¿Cómo? «Cada semana toca un tema y una sección que tendremos que investigar y redactar. Lo más importante es que nos dan voz. Aprendemos a trabajar en equipo, conocemos gente de DFA y de otras asociaciones de discapacidad, nos distraemos y es una excusa para salir de casa. Además, nos gusta hablar de temas muy diferentes, si tenemos discapacidad, ¿sólo podemos hablar de discapacidad? ¡No!».

# !Taxi!

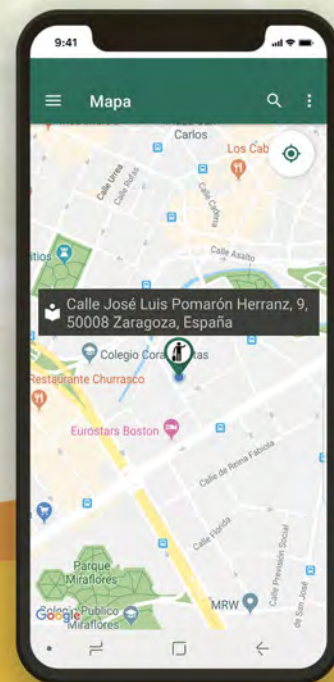
La app que te busca tu **Taxi75** estés donde estés.

Más de **60.000 taxis** a su disposición en más de **500 municipios** de toda España.

¡Ya disponible para **Zaragoza!**



📞 976 75 75 75 📍 [www.taxi75zaragoza.com](http://www.taxi75zaragoza.com)



# CONOCE LOS SERVICIOS DE DFA TERUEL

La coordinación y el trabajo colaborativo con otras entidades han contribuido a mejorar la visibilización y la concienciación sobre la discapacidad



Teruel es una ciudad pequeña donde funciona el 'boca a boca'. Y lo saben en la sede de DFA de la capital turolense, donde muchas personas llegan al centro porque les han hablado de la fundación alguna persona conocida o desde otra entidad. Como es habitual, los usuarios y usuarias primero acuden al Centro de Apoyo Social, puerta de entrada a todos los servicios de la fundación. «La gente acude demandando información sobre ayudas individuales, ayudas para el alquiler, búsqueda de viviendas adaptadas, alquiler de sillas de ruedas...», afirma Sara Martínez, trabajadora social de DFA Teruel, «pero cuando les contamos todos los servicios que tenemos disponibles, se interesan por el centro de rehabilitación, los cursos de formación, el servicio de asesoría en accesibilidad, la asesoría jurídica y médica...». Aunque destaca que la principal demanda se basa en la búsqueda de empleo. Y la inserción laboral no siempre es una tarea sencilla: «muchas personas acuden ante una incapacidad que les obliga a cambiar de profesión a una edad madura con lo que ello implica: volver a formarse y reciclarse profesionalmente». Para ello, se realizan talleres

especializados en la búsqueda de empleo, por ejemplo, a través de redes sociales. Además, en el aula de formación, además de cursos de diferentes temáticas, se desarrolla un Certificado de Profesionalidad de 'Auxiliar y Servicios Administrativos y Generales' con un módulo específico de orientación laboral. ¿El otro problema para la inserción laboral? «Que no hay muchas ofertas ya que no hay empresas que demanden personas con discapacidad y, las que hay, suelen ser de baja cualificación».

### Adaptándose a la 'nueva normalidad'

Después del confinamiento se percibió cierto temor a acudir al centro, sobre todo en las sesiones de rehabilitación donde hubo personas que decidieron no ir. Sin embargo, poco a poco se perdió ese miedo ante las medidas de seguridad con las que se trabaja. «De hecho se acaban de retomar las clases grupales de 'Espalda sana' porque la gente tiene confianza en acudir. En servicios de atención presencial como el Centro de Apoyo Social se sigue atendiendo como siempre, aunque se intentan solucionar dudas por

vía telefónica para minimizar riesgos», explica Sara. La atención en el centro se realiza a partir de un Plan Individualizado de Trabajo: «La base de todos nuestros proyectos es atender a las personas con discapacidad en todos los niveles de su vida, respondiendo a sus necesidades sociales, educativas, laborales y rehabilitadoras. Prestar apoyo en todas las etapas de su vida. Por eso, cuando se realiza la primera visita, realizamos una entrevista social en la que se realiza un diagnóstico y una detección de necesidades, tanto las explícitas como las implícitas. Conforme a la valoración realizada, se les deriva a los servicios o recursos disponibles, que compartimos con otras entidades y con las administraciones públicas».



## Trabajo 'en red'



Esta colaboración y coordinación con otras asociaciones de la discapacidad de Teruel, que conforman el Grupo Avanzamos, genera un importante impacto de visibilización y concienciación en la ciudad con actuaciones tan importantes como la Carrera Solidaria que se celebra todos los 3 de diciembre para conmemorar el Día Internacional de la Discapacidad, aunque este año no se pudo celebrar. «Es una actividad organizada por todas las entidades de discapacidad de la ciudad y cuenta con muy buena acogida, con más de 3.000 participantes en la última edición», explica Sara.

Esta labor conjunta de trabajo colaborativo entre todas las entidades ha tenido sus frutos en la ciudad. «Ir todos a una ha logrado avances importantes, por ejemplo, en el tema de la accesibilidad, con mejoras en la arquitectura urbanística como pasos de cebra, aparcamientos para personas con movilidad reducida, exenciones en zona azul... y todavía tenemos pendiente retomar la 'Mesa de la Accesibilidad' con la Comisión de Movilidad Urbana del Ayuntamiento de Teruel», afirma Sara.

**Lázaro Baeta**  
FLORISTAS

FLORES POR TODO EL MUNDO  
INTERFLORA

José Luis Pomarón, 15  
TEL. 976 493 030  
FAX. 976 480 360  
MÓVIL. 667 080 050  
[www.floreslazarobaeta.com](http://www.floreslazarobaeta.com)



## **Las esterilizaciones forzosas en mujeres con discapacidad quedan prohibidas**

Sólo durante 2017 se realizaron 93 esterilizaciones a personas incapacitadas judicialmente, llegando a producirse más de 1.000 durante los últimos 10 años.



El 17 de diciembre, por fin, se publicó la modificación en el Código Penal para la erradicación de la esterilización forzosa por discapacidad en España. Tras años de reivindicaciones de las entidades y personas con discapacidad, sobre todo de las mujeres, queda prohibida esta práctica desde el 18 de diciembre de 2020.

El Pleno del Senado aprobó ese miércoles la proposición de ley que modifica el Código Penal para ilegalizar las esterilizaciones forzadas de personas con discapacidad incapacitadas judicialmente, con 259 votos a favor y 2 abstenciones. Una cosa buena a destacar de este 2020.

España se comprometió a emprender esta reforma al firmar y ratificar hace más de una década la convención sobre los derechos de las personas con discapacidad, que exige que los estados pongan fin a las prácticas discriminatorias relativas a la familia, la paternidad y la fertilidad de este colectivo. Sin embargo, más de diez años después de su entrada en vigor, en España se siguen realizando esterilizaciones forzadas, que en la última década han afectado a un millar de mujeres.

Las esterilizaciones forzadas en mujeres con discapacidad son una forma de violencia y contraria a diversos tratados internacionales de derechos humanos. Solo durante 2017 se realizaron 93 esterilizaciones de personas incapacitadas judicialmente y, aunque el dato no se disgrega por sexos, diferentes fuentes, entre ellas la Fundación Cermi Mujeres, tienen la constancia de que mayoritariamente se trata de mujeres con discapacidad.

Las niñas y mujeres con discapacidad se enfrentan a violaciones graves de los derechos humanos en la esfera de la salud y los derechos sexuales y reproductivos. Se les suele impedir tomar decisiones por sí mismas sobre su salud sexual y reproductiva y se ven sistemáticamente expuestas a violencia, abuso y prácticas nocivas como la anticoncepción forzada, el aborto forzado y la esterilización forzada.

Como dice el documento *Poner fin a la esterilización forzosa de las mujeres y niñas con discapacidad* de la Fundación Cermi Mujeres, el hecho de que el procedimiento pueda haber sido autorizado por la ley no esconde la realidad de que una mujer con discapacidad, normalmente una mujer muy joven, ha sido sometida a una intervención médica innecesaria y no terapéutica para quitarle un órgano que es esencial para la salud sexual y reproductiva. Existe

## Su práctica se enmarca en un modelo paternalista y de un sistema patriarcal donde se deniega a las mujeres con discapacidad sus derechos humanos y de reproducción

un gran estigma asociado a la esterilización y la pérdida de la fertilidad y, además, la esterilización forzosa de las mujeres y niñas con discapacidad psicosocial puede traumatizar o volver a traumatizar a la víctima y acarrear consecuencias para su salud mental para toda la vida. Con independencia de que sea una decisión judicial la que autorice la esterilización, si ésta no cuenta con el consentimiento informado de quien la va a sufrir, será siempre sin consentimiento y, por tanto, carente de ética.

Las experiencias de las mujeres afectadas por la esterilización forzosa demuestran que su práctica se enmarca en un modelo paternalista y de un sistema patriarcal donde se deniega a las mujeres con discapacidad sus derechos humanos y de reproducción. Esto incluye la exclusión de la asistencia sanitaria apropiada en materia de salud reproductiva y de los programas de detección en materia de salud sexual, restricciones en la elección de métodos anticonceptivos, la tendencia a suprimir la menstruación, carencias en la gestión del embarazo y el parto, abortos selectivos o forzados, y la denegación del derecho a ser madre.

Muchas mujeres ni siquiera saben que las han esterilizado o que están en ese proceso cuando, por ejemplo, se les aplican inyecciones o parches sin su consentimiento. Es necesario que las mujeres, en este caso con discapacidad, puedan decidir sobre su propio cuerpo.

Por ello, este paso que hemos conseguido todas las mujeres con discapacidad, apoyadas por las entidades y personas del colectivo, es un paso histórico en la legislación española sobre los derechos de las personas con discapacidad y, sobre todo, los de las mujeres, las más afectadas.

## Fundación Ibercaja y Fundación DFA renuevan su convenio de colaboración

Gracias a la labor que desempeña la Agencia de Colocación, 447 personas con discapacidad han encontrado empleo en 2020



Fundación Ibercaja ha renovado el convenio de colaboración económica para fomentar el servicio de empleo de la Agencia de Colocación de Fundación DFA, dfaemplea, autorizada por el INAEM. Marta Valencia, presidenta de Fundación DFA, y José Luis Rodrigo, presidente de Fundación Ibercaja, firmaron el viernes 11 de diciembre la renovación de este convenio gracias al cual se ha logrado, entre otras cosas, la inserción laboral de 447 personas con discapacidad a lo largo del 2020. Esta ayuda también está destinada al mantenimiento de la app dfaemplea, la primera aplicación móvil de Aragón para la búsqueda de empleo orientada a personas con discapacidad.

La colaboración entre ambas entidades pretende, en palabras de José Luis Rodrigo, «favorecer la incorporación al mundo laboral de las personas con discapacidad, ya que es la mejor forma de facilitar la inserción en la sociedad de una manera total y normalizada». Marta Valencia también quiso destacar este objetivo compartido por ambas entidades, afirmando que «el empleo es fundamental para desarrollar una vida de plena autonomía» y destacó

que «447 personas con discapacidad han encontrado un empleo, pese a las dificultades por las que están pasando numerosas empresas debido a la crisis sanitaria provocada por la COVID-19».

En 2020, desde dfaemplea se ha atendido a 672 personas y se han impartido 97 talleres sobre herramientas que ayuden en la búsqueda activa de empleo. Otro de los objetivos prioritarios es el trabajo con las empresas. A lo largo de este año se ha contactado con 385 empresas, realizando una labor de prospección empresarial y dando respuesta a sus necesidades y demandas en materia de contratación.

Este convenio también está destinado a mantener la app dfaemplea, una aplicación móvil que consta de dos secciones. «Una destinada a los usuarios y usuarias para acceder a ofertas de empleo, consejos y formación; y otra dirigida a las empresas con información sobre contrataciones y adaptación de puestos de trabajo». Hasta el momento, más de 2.000 personas se han descargado la aplicación en sus dispositivos móviles.

## Firma para la colaboración entre Fundación DFA y AECC Zaragoza



Marta Valencia, como presidenta de Fundación DFA, y José Luis Ansó, en representación de la Junta Provincial de Zaragoza de la Asociación Española contra el Cáncer (AECC), han firmado un convenio para establecer diversas líneas de colaboración entre ambas entidades. Entre ellas, se incluye la organización de diversos actos (charlas, cursos, conferencias...) con el fin de promover hábitos de vida saludable, además de dar difusión y promover cualquier actividad que redunde en beneficio de los afectados por la enfermedad o tenga como objetivo su prevención.

DFA también colaborará en la prestación del servicio de material ortoprotésico necesario y de apoyo para el desenvolvimiento de las actividades de la vida diaria para promover la autonomía personal, ofreciendo un servicio de almacén y mantenimiento para dicho material, además de condiciones ventajosas en la adquisición y préstamo de las ayudas técnicas.

## Los PCI decoran el Centro Amparo Poch

El alumnado de los Programas de Cualificación Inicial (PCI) retomó en la segunda mitad de 2020 un proyecto de decoración de la Zona Joven de Salud 'Amparo Poch'.

La decoración está dedicada a temas relacionados con la diversidad de la anatomía femenina, trabajando sobre todo la autoestima y la reafirmación del propio cuerpo rompiendo prejuicios y estereotipos negativos.

El centro 'Amparo Poch' presta atención gratuita en materia de salud sexual, reproductiva y mental a personas de entre 15 y 20 años y se encuentra situado en la Plaza Añón nº 3-5 de Zaragoza.



- Cócteles
- Banquetes
- Bodas
- Comuniones
- Ferias
- Congresos

c/ Clara Campoamor 7, local  
50018 Zaragoza  
Tfno: 976 513 197  
Móvil: 697 439 667  
cores@cores-sl.com



## Visita de la **Consejera de Infraestructuras, Vivienda y Medio Ambiente**

En enero de 2020, Patricia Cavero, consejera de Infraestructuras, Vivienda y Medio Ambiente del Ayuntamiento de Zaragoza, mantuvo una reunión de trabajo con Marta Valencia, presidenta de la fundación, Luis Molina, director general, y Pilar Moreno, directora del área de centros sociales. En la reunión se habló de las mejoras en materia de accesibilidad que el ayuntamiento tenía previsto realizar a lo largo del año 2020 y, concretamente, sobre las aportaciones de la fundación en cuanto a las posibles actuaciones a incluir en el 'Plan para la conservación del viario público y la mejora de la accesibilidad', dotado en las cuentas públicas municipales con una inversión prevista de 5,1 millones de euros.

Fruto de lo tratado en dicha reunión, en febrero se presentó en rueda de prensa un plan específico para la 'mejora de la accesibilidad' que «hará que Zaragoza esté en sintonía con los Objetivos de Desarrollo Sostenible (ODS) de la ONU para el 2030», afirmó Patricia Cavero. Marta Valencia destacó que «quedan algunas zonas de centro donde se realizaron en su día rebajes pero no a cota cero. Y también barrios como Oliver o Casetas que están mucho más nece-



sitados de estas obras». José Luis Catalán, presidente del Consejo Territorial de la ONCE, también quiso agradecer al Ayuntamiento su sensibilidad con las personas con movilidad reducida o discapacidad porque «no pueden existir elementos que impidan llevar una vida normalizada».

## Visita del **Director Gerente del INAEM**

Raúl Camarón, director gerente del INAEM, visitó en el mes de enero la sede de la fundación en la calle Pomarón y mantuvo una reunión con la presidenta, Marta Valencia, y el director general, Luis Molina. En el transcurso de dicha reunión se explicó el trabajo que se realiza para favorecer la empleabilidad de las personas con discapacidad así como la gestión de los diferentes centros y servicios, planteando los desafíos a los que en este momento se enfrentan los Centros Especiales de Empleo.

La visita concluyó con un recorrido por las instalaciones del Centro de Formación y la Agencia de Colocación, momento en el que se expusieron las ofertas formativas impartidas incluidas dentro del Plan de Formación para el Empleo que impulsa el INAEM y se hizo un repaso del funcionamiento de los Programas Generadores de empleo y del Programa Integral para la Mejora de la Empleabilidad y la Inserción, también dependientes del mismo.



## Zaragoza adaptará más de 1.000 pasos de peatones

El Ayuntamiento de Zaragoza puso en marcha a principios de 2020 un plan específico para mejorar la accesibilidad en las calles de la ciudad, trabajando de forma coordinada con Fundación DFA y ONCE. Para ello, se ha aumentado la partida presupuestaria estableciendo el compromiso de adaptar todos los pasos de peatones para lograr que todas las aceras estén rebajadas y sean, por tanto, accesibles.

En Zaragoza existen 15.761 pasos de peatones, de los cuales el 90% ya dispone de aceras rebajadas. En este plan conjunto, además del rebaje de los más de 1.000 pasos pendientes, también se plantea adaptar los pasos peatonales que, aun estando rebajados, no son accesibles desde una perspectiva sensorial por lo que se dispondrá de pavimentación podotáctil para facilitar la movilidad de personas con dificultades visuales.

Con el objetivo de lograr la accesibilidad universal en la ciudad se realizan reuniones de coordinación entre el Ayuntamiento de Zaragoza y los agentes sociales implicados, Fundación DFA y ONCE, en las que se establecen las necesidades y actuaciones prioritarias.



Queremos darte una **buena impresión**

 An advertisement for 'gráficas ALZATE'. The background is a photograph of a modern building with large glass windows. The company name 'gráficas ALZATE' is visible on the building's facade. The foreground features a white graphic overlay with the text 'Queremos darte una buena impresión' in various fonts and colors (red, black, yellow). There are also several colorful, spiky circular graphics in purple, red, and blue.
 

gráficas  
**ALZATE**

Pol. Comarca 2, Calle A, Nave 49  
31191 Esparza de Galar (Navarra)  
T.948 321 180 - F.948 321 121  
graficasalzate@alzate.es

[www.alzate.es](http://www.alzate.es)

## Fibrosis Quística: una dolencia congénita compleja que precisa equipos bien formados

La segunda jornada del Ciclo de Conferencias Divulgativas, que organiza conjuntamente Fundación DFA y Clínica HLA Montpellier, se centró en 'Fibrosis Quística y Discapacidad'. Esta charla, que cerró inesperadamente el ciclo 2019/2020 a causa de la COVID-19, contó con la participación de la Dra. Inés Herrero, neumóloga del Hospital Universitario Miguel Servet, y José Luis Gracia, usuario de la asociación Fibrosis Quística Aragón, que compartió su experiencia personal.

La Dra. Inés Herrero comenzó su charla recordando una de las características principales de la enfermedad: el sabor excesivamente salado del sudor. Una de cada cuatro personas posee la mutación genética que la desencadena, desarrollando la enfermedad tres de cada cuatro mil personas y siendo atendida cada vez más por médicos de adultos.

La fibrosis quística se manifiesta con secreciones viscosas, inflamación, infección, daño pulmonar. Estos síntomas acaban afectando a diversos órganos (hígado, páncreas...) y causando diabetes, mala absorción, artropatías, disminución de la fertilidad... en un círculo difícil de romper que ha de ser tratado por un equipo multidisciplinar y entrenado que realice controles periódicos evolutivos.



José Luis Gracia Herrando, usuario de Fibrosis Quística Aragón, compartió su experiencia personal con la enfermedad: «Con el cambio a la vida adulta la enfermedad se estabiliza, está más controlada que en la infancia. Se puede llevar una vida normal, aunque con más cuidado y precauciones. Hay que convivir con ella, pero no permitirle que te impida vivir con normalidad».

## El servicio de atención telefónica, Premio Cuarto Pilar

El Servicio de Atención Telefónica que Fundación DFA gestiona para el Instituto Aragonés de Servicios Sociales (IASS) resultó galardonado en la III Edición de los Premios Cuarto Pilar en la categoría de 'Programas desarrollados por entidades conveniadas o concertadas'. Este premio reconoce la labor del Servicio de Información, que ofrece una nueva prestación al usuario dentro de la Dirección Provincial del IASS, informando y dando citas de atención a la dependencia.

La gala de entrega de premios tuvo lugar el 20 de febrero en el Palacio de Congresos de la Expo. Entre los méritos para la concesión de este reconocimiento, desde el IASS se destacó «la amabilidad, la intención de facilitar toda la información y el asegurarse de que el interlocutor ha entendido correctamente el mensaje». Este servicio ya ha recibido más de 50.000 llamadas.

En esta edición también resultó premiada la plantilla de la Residencia Romareda (en su 25 aniversario), los centros de servicios sociales de la Comarca Central de Zaragoza, la Re-



mos Band del Centro El Remós de Guayente, el trabajo de investigación desarrollado por Francisco Aguelo y Ana Chamorro sobre herramientas para tratar conductas violentas en centros de menores, el estudio de María Teresa Ayuda y María Concepción Muñoz sobre el beneficio de los procesos terapéuticos en grupo en personas de entre 50 y 90 años y el Centro de Referencia Estatal de Autonomía Personal y Ayudas Técnicas de Madrid (CEAPAT).

## 'La solidaridad a través del mundo' de José Manuel Cardiel

El 5 de febrero tuvo lugar la inauguración de la exposición de pintura del artista zaragozano José Manuel Cardiel, titulada 'La solidaridad a través del mundo', en la oficina Store de CaixaBank de Plaza Aragón en Zaragoza. El objetivo de esta exposición era recaudar fondos para el proyecto de Atención Postemprana del Centro de Desarrollo Infantil de Fundación DFA, que atiende las necesidades de niños y niñas de 6 a 14 años con algún trastorno en el desarrollo o riesgo de padecerlo.

La intervención terapéutica a edades tempranas es imprescindible para prevenir discapacidades o atenuar sus efectos, pero solamente está cubierta por las administraciones hasta los 6 años. De las 200 familias que se atienden en este programa, aproximadamente el 20% no pueden hacer frente al coste que supone. Con el objetivo de colaborar para que ninguna familia se quede sin este servicio, CaixaBank hizo entrega en este acto de un talón por valor de 12.000€, a través de Obra Social "la Caixa".

Inauguraron esta exposición solidaria, que pudo visitarse durante todo el mes de febrero, los representantes de las entidades: la presidenta de Fundación DFA, Marta Valencia, el pintor José Manuel Cardiel, así como José Eloy Ascaso, director comercial de CaixaBank en Aragón y la Rioja, y Javier Muñoz, representante de Acción Social en la delegación territorial Ebro. También acudieron a la inauguración autoridades de diferentes instituciones como el vicepresidente del Gobierno de Aragón, Arturo Aliaga, la vicealcaldesa del Ayuntamiento de Zaragoza, Sara Fernández, o el Justicia de Aragón, Ángel Dolado, encargado de la clausura del acto.




**Comercial Artigas**

Tfno. 976 428 700 - Fax. 976 461 670

Avda. Tenor Fleta, 58 - 50.007 Zaragoza - [www.comercialartigas.es](http://www.comercialartigas.es) - [correo@comercialartigas.es](mailto:correo@comercialartigas.es)

- FERRETERÍA
- BRICOLAJE
- MENAJE DE HOGAR
- PINTURA
- FONTANERÍA
- CALEFACCIÓN



# 12 TESTIMONIOS SOBRE DISCAPACIDAD Y COVID-19

## RESIDENCIAS



### Chema

Residencia Josemi Monserrate

«A mí me gusta mucho salir. Y de repente me dicen que me tengo que quedar». Alguien acostumbrado a salir, a entrar, a estar fuera todo el día... Pero tras ese primer momento de frustración llega la aceptación de la situación: «Es lo que hay. Nos tendremos que quedar», dice con una sonrisa.

Para alguien con autonomía, salir de su habitación únicamente para el desayuno, la comida y la cena podría hacerse muy duro. Pero enseguida responde: «tengo televisión y ordenador, y eso lo ha hecho más llevadero».

Con sus familiares ha mantenido un contacto constante, pero como él dice, «la video llamada está bien, pero no es lo mismo».

Para las auxiliares de la residencia solo tiene palabras de agradecimiento: «Son espectaculares».

«Soy muy bromista, y he intentado vivir la situación en positivo», afirma.

## RESIDENCIAS



### Mamen

Trabajadora residencias

Aquel «fue un lunes de mucho trabajo, y mucha incertidumbre. Una situación desconocida en la que hubo que reorganizar la residencia, reubicar residentes, establecer una zona para los posibles casos...»

Mamen recuerda la sensación... Tener muchas preguntas y pocas respuestas. Pero desde el primer momento se actuó con responsabilidad, siguiendo los protocolos de seguridad. Para las trabajadoras la mayor preocupación ha sido «ser portadoras del virus y propiciar el contagio, poniendo en riesgo a personas muy vulnerables. Y, a la vez, transmitirlo a nuestras propias familias».

«El contacto físico es muy importante. Y es algo que todavía no tienen. No poder besarlos, ni abrazarlos... Se hace duro». «Todavía seguimos con incertidumbre. Tenemos que seguir actuando con responsabilidad y no bajar la guardia.»

## APOYO SOCIAL



### Marta

Trabajadora social

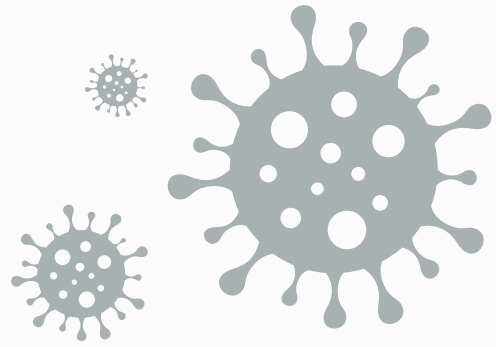
«Aunque se nos facilitaron nuestras herramientas del día a día, fue una tarea complicada seguir prestando el servicio, ya que en el trabajo social es muy necesaria la cercanía y la única forma que teníamos de contactar era por teléfono.

Dos meses después de ese 16 de marzo, empezamos a volver poco a poco al trabajo presencial. DFA hizo que la vuelta fuese bastante fácil, con todas las medidas de seguridad e higiene y retomamos el trabajo con cita previa.

Nuestra prioridad fueron los casos de mayor necesidad. Realizamos miles de intervenciones sobre: ayudas y prestaciones, trámites o cuestiones de movilidad, coordinación con otros servicios y entidades, y seguimiento de las personas con discapacidad y sus familias. Ahora nos toca continuar con el trabajo social, que es muy importante».



Conocemos, en primera persona, las distintas situaciones con las que las personas usuarias y trabajadores y trabajadoras con discapacidad se han encontrado durante el confinamiento y la pandemia



### FORMACIÓN



**Roberto**  
Alumno PCI

El alumnado de los Programas de Cualificación Inicial (PCI) continuó con su formación a través de llamadas individuales y videollamadas grupales, con ejercicios en plataformas digitales y participando en proyectos a través de las redes sociales. Las profesoras y profesores se sienten muy orgullosos, que pese a tener mayores dificultades de accesibilidad respecto a las tecnologías, han tenido coraje, paciencia, han pedido ayuda e incluso han solicitado nuevos ejercicios, temas o materiales.

«Lo peor fue no ver a mis amigos y amigas, pero me adapte enseguida a la nueva manera de trabajar y la distancia entre personas en clase», explica Roberto.

Se les entregó también los diplomas, certificados académicos y la orla, donde han immortalizado un curso que no olvidarán.

### OCIO



**Usuarios/as**  
Actividades Socioculturales

La distancia y el confinamiento no han impedido que todas las personas que participan en talleres y actividades de ocio de la fundación sigan en contacto. Muchas de las personas usuarias enviaron sus mensajes de ánimo: «Os estamos agradecidísimos por vuestra ayuda en esta y en infinitas ocasiones. Y si os podemos ayudar en algo, sabéis que podéis contar con nosotros. Un abrazo grandísimo y hasta pronto», «Muchas gracias a todos por vuestro ánimo, alegría y esfuerzo por hacer que el confinamiento sea más llevadero. Lamentablemente es una situación dramática la que estamos viviendo, a todos los niveles.

Pero sabemos que es algo pasajero y que pronto volvamos todos a la normalidad y a nuestros trabajos. Esperamos que pronto estéis con nosotros».

### FISIOTERAPIA



**Pamela**  
Usuaría Rehabilitación

«Al principio intenté hacer ejercicio, mantenerme en movimiento y establecer rutinas; pero al retomar la rehabilitación he notado que me cuesta un poco más hacer los ejercicios, que los músculos se han resentido. El tema psicológico ha sido más complicado. Por eso se agradeció volver a la rutina. Durante el confinamiento hablábamos con la 'físio' por mensaje. Además, me llamaron de la fundación para preguntar qué tal estaba y si necesitaba algo. Ahí es cuando te das cuenta de que no eres una 'paciente más o una clienta', sino que se preocupan por ti.

Al principio me daba reparo volver, pero con las medidas de higiene, da mucha seguridad. Cuando llegas te miden la temperatura y luego ves que, en cuanto cambias de ejercicio o dejas la camilla, ya lo están desinfectando».

## DESARROLLO INFANTIL



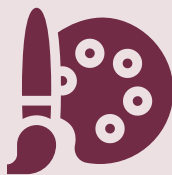
### Patricia

Madre de Lucía

Patricia Santamaría es mamá de tres 'peques'. Una de ellas, Lucía de 5 años, es usuaria del Centro de Desarrollo Infantil. Patricia hace una valoración «muy positiva» de este periodo ya que ha «podido disfrutar y aprovechar las 24 horas con los niños, y ellos conmigo. Hemos salido ganando de este tiempo juntos».

Al principio reconoce que «fue un disgusto» por el miedo a que la evolución y aprendizaje de Lucía se viera frenado al cancelarse el colegio, las clases de apoyo o las sesiones de terapia: «nos quedamos sin todos los apoyos de golpe». Sin embargo, el resultado ha sido bueno. Gracias, en parte, al apoyo recibido por parte de las profesionales del centro: «hemos estado en contacto telefónico una o dos veces a la semana. Nos han facilitado material, pautas y numerosas ideas para hacer fichas y juegos para que su desarrollo se viera lo menos perjudicado posible. Pero también me ha servido para hablar y desahogarme. Han sido un apoyo enorme». Dedicar más tiempo a disfrutar en familia también ha servido para fomentar la autonomía: «ha aprendido en muchos aspectos: se viste, se ducha y come sola, ayuda en tareas como poner la mesa... también ha mejorado su comportamiento y ha cogido confianza en sí misma».

## CENTROS DE DÍA



### Trabajadoras

Centro Ocupacional

«Una de las preocupaciones principales fue la interrupción de la actividad diaria de los chicos y chicas, que se encontraban de repente en sus casas y sin sus compañeros y compañeras». Por ello se programaron actividades temáticas que se enviaron para su desarrollo y posterior puesta en común.

Para paliar la sensación de aislamiento se realizaron videollamadas grupales en las que las chicas y chicos pudieron conversar, algo muy positivo ya que comprobaron que no estaban solos. Se mantuvo un contacto personal y continuo, con largas conversaciones por teléfono y WhatsApp, que, junto a las actividades, les sirvió como terapia para gestionar las emociones.

Una vez reabierto el centro, la preocupación ha girado en torno a las medidas de seguridad, no tanto en el propio centro, sino en el transporte. Para las chicas y chicos ha supuesto una gran alegría el regreso, y, aunque les ha sorprendido comprobar que la situación no es como antes por las medidas de seguridad, éstas se han incorporado a su rutina diaria con naturalidad».

## ATENCIÓN TELEFÓNICA



### Trabajadoras/es

Centro de Atención Telefónica

Recursos imprescindibles, como el servicio de Telesistencia, tenían que continuar prestando atención. A pesar de que el número de llamadas no se vio incrementado, «sí varió la temática de las conversaciones, centrándose en la preocupación y la soledad».

Durante el periodo de confinamiento, el Teléfono de Atención a Personas Mayores de Aragón ha sido más imprescindible que nunca. «Se reforzó el servicio para dar cobertura las 24 horas, que supuso la incorporación de una segunda Trabajadora Social al equipo».

Las llamadas se incrementaron de manera exponencial, creciendo casi un 700% entre el mes de febrero y marzo. «El tema prioritario han sido las consultas sobre recursos para la compra de alimentos, de medicamentos, prestación de ayuda en el domicilio, información sobre recursos sociales e información sobre lo que estaba permitido y lo que no en cada fase. También destacaron las llamadas de apoyo emocional por la angustia generada por el confinamiento en las personas mayores».

## AYUDA A DOMICILIO



### Beatriz y Jesús

Trabajadora y Usuario

Las personas usuarias de Ayuda a Domicilio son personas en situación de dependencia o con movilidad reducida, viven solas o viven en familia, pero necesitan ayuda. «Se continuó levantando a la persona por las mañanas, aseándola, con la comida, la casa o ir la compra. No olvidemos que ha habido otras enfermedades. Han continuado los ictus, las caídas...».

En ocasiones, la persona que acudía a su domicilio a ayudarles con las tareas era el único contacto con el exterior, la única persona con la que desahogarse y compartir sus miedos. Así lo explica Beatriz, trabajadora del servicio: «sabía que tenía que ayudarles, que no podía dejar de trabajar porque ellos lo necesitaban».

Desde el departamento se afirma que el mayor miedo «era poder llevarles el virus», por lo que se extremaron las medidas y las precauciones necesarias. Este esfuerzo ha sido reconocido por las personas usuarias, como Jesús: «estuvimos un mes sin salir y era la única persona a la que veíamos. Estamos muy agradecidos de que siguiera viniendo. Nos hacía la compra y nos ayudaba con la limpieza. Si no hubiera sido por ella, no sé qué habríamos hecho».

## DFA HUESCA



### Yolanda

Trabajadora en Huesca

«Durante esta situación, he tenido sentimientos encontrados. Por un lado, lo he vivido con miedo debido a lo desconocido de la situación, con preocupación por mi familia y amistades.

Por otra parte, al estar trabajando, debía controlar esa preocupación para no trasladarla a las personas usuarias con quienes me ponía en contacto. Me he sentido respetada y valorada por mi trabajo. He de decir que prácticamente todas las personas a las que he llamado durante el confinamiento lo han agradecido».

«A nivel laboral, creo que nos hemos adaptado muy bien, pues estábamos en contacto permanente, trabajando en equipo, compartiendo información, etc. La vuelta a la nueva normalidad y la atención de forma presencial me supuso una primera semana de muchos nervios. También mucha coordinación con el servicio de rehabilitación para organizar las citas, los horarios, el protocolo de acceso y salida del centro».

## DFA TERUEL



### Sara

Trabajadora en Teruel

Se trabajó en constante coordinación con otros centros de la fundación y con diferentes servicios sociales para conocer de cerca el tipo de servicios que ofrecían, las medidas e iniciativas puestas en marcha, los recursos disponibles o los teléfonos de contacto.

También se han mantenido video-reuniones con la Alcaldesa de Teruel, la Concejala de Servicios Sociales y representantes de COCEMFE Aragón, en las que se ha podido trasladar la situación actual y las posibles necesidades de las personas con discapacidad.

«Considero que he llevado bien la situación de teletrabajo y que, aunque en ocasiones ha sido dura, puedo hacer un buen balance. Desde Teruel se ha hecho una estupenda labor de trabajo y coordinación con todas las compañeras, y a pesar de no estar en el despacho, hemos mantenido un contacto diario que nos han permitido estar bien informadas y actualizadas, así como poder elaborar documentación compartida que nos ha servido para la gestión de todas las nuevas situaciones».

## ISPEDIS

El Proyecto '**DFA INSERTA 20**' se desarrolla en las tres provincias y se enmarca dentro del **Programa de la Red de Integración Social de Personas con Discapacidad (ISPEDIS)**, del Instituto Aragonés de Servicios Sociales y cofinanciado por el Fondo Social Europeo. Su objetivo es favorecer la inserción sociolaboral de las personas con discapacidad física y/o sensorial, estableciendo los procesos que mejoren su empleabilidad mediante una intervención profesional, integral e interdisciplinar. A lo largo del ejercicio 2020, se han beneficiado 353 personas en Zaragoza, 56 personas en Huesca y 40 personas en Teruel. De las personas participantes, 139 fueron contratadas en Zaragoza (72 de ellas mujeres), en Huesca 37 lograron un empleo (16 de ellas eran mujeres) y 20 contratos en Teruel (9 mujeres).

Fundación Instituto para la Integración Social (FIIS), dentro de esta misma convocatoria, desarrolla el 'Proyecto para la inserción socio laboral para personas con discapacidad intelectual'. En el ejercicio 2020 han participado 60 personas (18 mujeres) de las cuales 11 han sido contratadas.



## IRPF 2019



Fundación DFA, dentro de la convocatoria de **programas de interés social en la Comunidad Autónoma de Aragón, con cargo a la asignación tributaria del Impuesto sobre la Renta de las Personas Físicas 2019**, del Departamento de Ciudadanía y Derechos Sociales, ha gestionado dos programas. El primero de ellos destinado a la adquisición de equipamiento de la residencia Josemi Monserrate para personas con discapacidad gravemente afectadas, con una capacidad máxima de 30 plazas. El segundo programa es el servicio de promoción de autonomía personal dirigido a personas con discapacidad en Zaragoza, con el objetivo de apoyar el mantenimiento y potenciación de la funcionalidad física, psicológica y social, así como promover la plena integración social incrementando el nivel de autonomía y la calidad de vida de las personas con discapacidad física. Este programa se realiza desde 2018 con más de 1.000 personas con discapacidad beneficiarias cada año.

## Programa de Acción Social

Dentro de la convocatoria '**Acción Social**', financiada por el **Ayuntamiento de Zaragoza**, Fundación DFA desarrolla el programa 'DFA CONtigo'. Este proyecto tiene el objetivo de favorecer el proceso de inclusión de las personas con discapacidad física y/o sensorial en la ciudad de Zaragoza, mediante una intervención integral y multidisciplinar, tanto de manera directa con las personas como de forma genérica a través de la sensibilización, la divulgación y la promoción del voluntariado.

En el año 2020 fueron 1.848 personas las que participaron en este proyecto. Dentro de esta convocatoria, la Fundación Instituto para la Integración Social (FIIS) impulsa el proyecto 'Intervención social para personas con discapacidad intelectual y sus familias', en el que han participado 260 personas en 2020.



## Formación

Fundación DFA participó en dos programas dentro del **'Plan de Formación para el Empleo de Aragón'**, a través del Instituto Aragonés de Empleo. En 2020 se realizaron 19 acciones formativas dirigidas prioritariamente a personas trabajadoras en situación de desempleo, financiadas por INAEM y Fondo Social Europeo, en las cuales participaron un total de 271 personas. También se realizan acciones formativas, financiadas por INAEM, dirigidas a personas trabajadoras ocupadas, en las que participaron 164 personas entre las 13 acciones presenciales y 1 de teleformación.

Además, 20 personas participaron en los Talleres de Empleo 'DFAsiste' y 'FIIS Asiste IV' en las especialidades de "Atención Sociosanitaria a Personas Dependientes en Instituciones Sociales" y "Atención Sociosanitaria a personas en el domicilio".

## Autonomía Personal

En 2020 en Zaragoza, Huesca y Teruel se ha desarrollado el programa **'Servicios Estratégicos para la Promoción de la Autonomía Personal y la Atención Especializada para Personas con Discapacidad Física'**, financiado por el Instituto Aragonés de Servicios Sociales (IASS). En Zaragoza han participado 1.028 personas; 189 en Huesca y 84 en Teruel. Entre las tres provincias, se han desarrollado 4.351 intervenciones en total.

Dentro de la misma convocatoria, Fundación Instituto para la Integración Social (FIIS) ha desarrollado un proyecto para contribuir al desarrollo integral de las personas con discapacidad intelectual dotándolas de las herramientas necesarias para favorecer su proceso de inclusión y participación social, mejorando su autonomía personal para prevenir futuras situaciones de dependencia. Han participado en este programa 98 hombres y 82 mujeres en un total de 847 intervenciones; además de contar con la colaboración de 26 personas voluntarias.



## Departamento de Educación, Cultura y Deporte

Fundación DFA colabora con el Departamento de Educación, Cultura y Deporte del Gobierno de Aragón desarrollando diferentes programas educativos. Por un lado, el programa de **'Educación Permanente'** que potencia las competencias básicas del alumnado para desenvolverse en el entorno y a la vez poder avanzar en su formación y alcanzar nuevos retos. En el 2020 han participado en este programa 30 alumnos.

También se desarrollan los **'Programas de Cualificación Inicial'**, financiados por el Gobierno de Aragón y por el Fondo Social Europeo dentro del programa operativo 'Construyendo Europa desde Aragón'. Se imparten dos perfiles: 'Operaciones Auxiliares de Servicios Administrativos y Generales' y 'Arreglos y Adaptaciones de Prendas y Artículos en Textil y Piel'. Los PCI están dirigidos a jóvenes de 16 a 21 años con necesidades educativas especiales y apoyo educativo, que no han conseguido titular en ESO al no alcanzar los objetivos. El objetivo es proporcionarles la capacitación en una cualificación profesional que le facilite el acceso al mundo laboral.



# EMPRESAS QUE PREMIAN TU SOLIDARIDAD

Hasta 80 establecimientos te ofrecen descuentos y condiciones ventajosas en sus productos y/o servicios. Tan sólo debes presentar la tarjeta que te acredita como colaborador o colaboradora de Fundación DFA

## Fundación DFA

### Instituto Ortopédico

Servicios de venta y alquiler de ayudas técnicas para resolver problemas de autonomía personal, reparación, consulta para mujeres mastectomizadas, trabajos técnicos ortoprotésicos y realización de plantillas, entre otros.  
10% de descuento en todos los productos y servicios.

### Asesoría

Apoyo técnico en aspectos que requieran de asesoramiento jurídico.  
Descuentos entre el 8 y el 17%, en función del servicio y la antigüedad del colaborador/a, en juicios por incapacidad o grado de discapacidad, peritaje médico o incapacitación civil, entre otros.

### Centros de Rehabilitación

Ofrecemos atención personalizada, con servicios de fisioterapia y rehabilitación, asesoría y orientación psicológica, logopedia, educación infantil, psicomotricidad, atención temprana y posttemprana.  
A partir del 15% de descuento en función del tratamiento y de la antigüedad del colaborador/a.  
A partir del 25% de descuento en clases de 'Espalda sana'.

### Ayuda a domicilio

Ofrecemos un servicio de calidad y adaptado a las necesidades de cada persona, cuidando de su salud, ayudándole en el hogar o acompañándole en las tareas cotidianas, facilitándole así la vida diaria.  
10% dto. para personas con discapacidad.

### Centro de Formación

Programa de acciones formativas (regladas y ocupacionales) dirigidas a personas con y sin discapacidad, tanto ocupadas como en situación de desempleo.  
50% de descuento en preparación de oposiciones para Personal de Servicios Auxiliares del Gobierno de Aragón (plazas para personas con discapacidad).

### Teleasistencia

Proporcionar una mayor independencia y autonomía a todas las personas que lo necesiten, con o sin discapacidad, garantizando una atención personalizada las 24 horas del día y todos los días del año ¡Dentro y fuera de casa! Vive Libre Teleasistencia domiciliaria en el hogar y Vive Libre Movilidad en el móvil. Consulta condiciones especiales.

## Centros Auditivos

### Gaes Soluciones Auditivas

Descuento del 35% en la adquisición de prótesis auditivas para personas asociadas y trabajadoras y 25% para familiares directos. 20% descuento en sistemas de comunicación. 30% en protección auditiva.

### Centro Auditivo Aural

Revisiones auditivas gratuitas. 10% de dto. en audífonos, ayudas técnicas, accesorios y moldes.

### Fonaudio Centros Auditivos

600€ de descuento por audífono (categorías Standard, Advanced y Premium). Garantía de 5 años. Seguro de pérdida o robo.

## Autoescuelas

### Grupauto

50€ de descuento en los gastos de tramitación de tu permiso de conducir. Descuento aplicable solo en la tramitación del primer permiso.

## Floristería

### Flores Lázaro Baeta

10% dto. sobre cualquier producto de floristería.

## Clínicas Dentales

### Clínica Dental y Podología Comet

25% de descuento en limpieza bucal. 10% de descuento en el resto de los tratamientos. 10% de descuento en podología.

### Inst. Odontológico Zgz

Precio fijo: 22€ higiene bucal + revisión. 20% dto. en todos los tratamientos.

### Clínica Dental Dr. Pablo Murillo

Revisión y diagnóstico gratuito, limpieza gratuita. Financiación a medida.

### Centro Dental Funcional

Implantes completos: 800€. Limpiezas: 25€. Empastes desde 25€. Resto de tratamientos: 25% de descuento.

### Clínica Dental Dr. Toledo

10% de descuento.

### Clínica Dehesa

Primera visita, estudio y presupuesto sin coste. 30% dto. en tratamientos periodontales e implantológicos.

## Herboristerías

### Natural Universitas

10% dto. en jaleas, cosmética y fitoterapia. 5% dto. en alimentación. Otros descuentos, consultar.

### Herbolario Vigor

10% dto. en productos específicos.

### Herbolario San Pablo

5% dto. en productos y alimentación.

## Formación

### Academia Cemm System

Academia de informática. 50% dto. en la matrícula. 10% dto. en la mensualidad.

### Oposiciones Zaragoza

Preparación de oposiciones. 10% de dto.

## Hogar

### Murano. Central De Regalos Aragón

Entre 10% y 15% dto. en iluminación y lámparas decorativas, muebles, regalos y decoración, menaje, textil y espejos (excepto ofertas).

### Saneamientos Marín

10% dto. en aire acondicionado. 20% dto. en calefacción, grifería y sanitarios. Roca. 15% dto. en muebles y accesorios. Oferta válida para pagos al contado.

### Comercial Artigas

Cortinas, visillos y tejidos para muebles. 10% dto. no acumulable a otras ofertas.

### Caeli

Cortinas, visillos y tejidos para muebles. 10% dto. no acumulable a otras ofertas.

### Muebles Nebra

10% dto. para todos los artículos, excepto ofertas y rebajas.

### Comercial Ferretera Viñas

5% dto. en nuestros productos, salvo trabajos de reformas, carpintería, fontanería, etc. No acumulable a otras ofertas.

### D'Orte Ropa de Hogar

10% dto. para todos los artículos excepto periodo de rebajas.

### Noctalia

Hasta un 40% dto. en colchones y somieres. Hasta un 20% dto. en el resto de artículos (textil, complementos, almohadas...).

### Electrodomésticos Europa

Descuento del 5%. Excepto ofertas.

### Justo Pérez Muñoz - Basinox

Pasamanos, barandillas, etc. 15% descuento para personas colaboradoras de Fundación DFA.

### Marvi Cocinas y Baños

Descuento adicional del 5% en muebles de cocina, baño, armarios y todos los gremios. Financiación hasta 20 meses sin intereses.

### Hyperluz

10% - 15% descuento en iluminación y lámparas decorativas. Excepto ofertas.

### Zaramatel

20% dto. en calefacción eléctrica de bajo consumo y presupuesto en el domicilio sin compromiso.

### SGP Instalaciones

10% de descuento en accesorios, griferías y sanitarios. 20% de descuento en fontanería y calefacción. Gastos de desplazamiento gratuitos para Zaragoza capital.

**Electroblancas Aragón**

Revisión de cuadro eléctrico gratis en la primera visita.

10% De descuento en mano de obra.

En Huesca y Zaragoza sin coste de desplazamiento (consultar condiciones).

**Moda / Calzado****Alejandro moda**

Obsequio de perfume por la compra de un traje o de ropa de sport por importe superior a 200€, excepto período de descuentos. No acumulable a otras promociones.

**Elio bertino - moda hombre**

10% dto. en todos los artículos, excepto rebajas, ofertas o promociones.

**Mercería El Siglo**

5% dto. en artículos de mercería.

10% dto. en textil e inscripciones a cursos.

Oferta aplicable a compras superiores a 10€.

**Mercería la aguja de oro**

5% dto. en todas las compras.

**Reyfi**

Sastrería. 10% dto. en todos los artículos, excepto rebajas, ofertas o promociones.

**Motor****Expotyre**

5% dto. en neumáticos sobre precios netos ofertados.

**Talleres san cristóbal**

10% dto. en reparación y mantenimiento del vehículo.

**Automóviles magisa**

Mínimo un 15% dto. en reparación y mantenimiento de vehículo, exceptuando cuando se tenga que utilizar material original.

**Majacristal**

20% dto. en láminas de control solar, parabrisas, espejos, mamparas, cerramiento de galerías, murales, mesas, etc. Todo lo relacionado con vidrios, coche y hogar.

**Talleres rada**

10% dto. en factura de reparación y mantenimiento del vehículo.

**Mecánica Rápida Plaza**

20% dto. en materiales y mano de obra. Descuento aplicable también a personas trabajadoras de Fundación DFA.

**Taller Midas Cesareo Alierta**

10% dto. en todos los servicios, salvo en neumáticos y piezas de servicio oficial. Coche gratuito de sustitución.

**Salud****Centro Médico Palafox**

10% de descuento en todas nuestras especialidades médicas.

10% de descuento en la obtención o renovación de permisos de conducción o armas.

**Clínica Montpellier**

Descuentos en urgencias, consultas, radiología, cardiología, ingresos, etc.

**Podología Alejandro Nuñez Trull**

20% en todos los tratamientos.

**Centro Médico Verdú**

10% de descuento y una hora de parking gratuita en los siguientes servicios: Certificados médicos para carnet de conducir y otros tipos de certificados médicos, fisioterapia, psicología y medicina estética.

**Seguros****Aegon, asegura el mañana**

10% dto. en seguro de vida, seguro de salud con protección dental o seguro de accidentes.

**Aparjim correduría de seguros**

Precios especiales en seguros del hogar, automóvil, vida, accidentes, comercio, etc.

**MG Seguros - Agencia Delta Axa Seguros**

Trato preferente a colaboradores/as de DFA.

**Miguel y Uceta**

Rebajamos tu póliza actual en un 15% (auto, hogar, vida, comercio, decesos...).

Válido también para su seguro del coche, aunque se tenga siniestralidad, como mínimo un descuento del 15% sobre el precio de renovación.

**Peluquerías****Peluquería Mixta Shanty's**

10% dto. en servicios de peluquería.

**Peluquería de Caballeros "Córtate"**

Local accesible. Corte de pelo para caballero por solo 10€. Corte de pelo para jubilados por solo 7€.

**Ópticas****Centro Óptico y Auditivo Aravisión**

Revisión auditiva gratuita. 10% Descuento en audífonos. Presupuesto sin compromiso.

**Ópticas Blasco**

15% dto. en todos los productos de óptica y audífonos, excepto ofertas y promociones.

**Óptica Jesús**

25% dto. en todos los productos: montura, lentes, lentes de contacto y gafas de sol.

**Ópticas Pinar**

40% dto. en monturas y cristales graduados.

**Óptica Visión**

30% dto. en gafas graduadas completas. 25% dto. en gafa de sol. No acumulable.

**Central Ópticos**

40% dto. permanente sobre el P.V.P. de tarifas oficiales de los fabricantes en gafas y lentes graduadas y sol, lentes de contacto y audífonos. Revisiones gratuitas.

Parking gratuito en el edificio. Sin barreras arquitectónicas y disponibilidad de préstamo de sillas de ruedas.



## Servicios funerarios

### Pompas fúnebres aragón

15% de descuento para colaboradores/as de Fundación DFA, excepto servicios mínimos.

### Albia servicios funerarios

Cualquier trabajador/a, usuario/a o familiar directo se beneficiará en 300€ de descuento en el total de la factura, o bien una mejora equivalente en el servicio. Siempre que la persona fallecida no tuviese seguro de decesos.

## Viajes

### Adaptados.com

Alojamiento adaptado.

Fines de semana y puentes por solo 50€ persona/día. Esta oferta no incluye verano.

### Viajes Zartravel

5% de descuento sobre cualquier reserva de programa de vacaciones.

### Hostal-restaurante Masía del Cura

10% descuento en alojamiento + restaurante.

## Varios

### Centro fuji

15 € + IVA el revelado de 100 fotos digitales.

### Felicitati

#### Los cinco sentidos cocina y baño

5% dto. salvo ofertas o rebajas. No acumulables.

### Fitness basic-fit

Cuota especial convenio 18.90 €/mes (compromiso de 12 meses) + matrícula gratuita.

### Tintorería europa

10% dto. en todo tipo de prendas. Guarda y custodia de prendas y alfombras durante 2 meses gratuito.

### Comte s.C. Informática

5% dto. En la mano de obra de reparaciones de ordenadores o componentes informáticos.

### Makoke stetic. Centro de cuidado personal

10% de descuento a trabajadores/as y colaboradores/as de Fundación DFA en todos los servicios (excepto promociones puntuales).

### Laborda Tabiques Modulares y Aluminio

5% de descuento para personas colaboradoras de Fundación DFA.

### Perfumería Douglas Zaragoza (Gran Casa)

20% de dto. sobre todos los productos. No acumulable a otras ofertas.

Haciéndose la tarjeta de douglas obtendrá más promociones durante todo el año.

### Clínica veterinaria sada

10% de dto. en clínica.

Servicio de recogida y entrega de la mascota a domicilio sin cargo adicional. Solo zaragoza capital.

Asistencia a domicilio sin cargo.

No acumulable a otras ofertas.

### Interdomicilio

Descuentos desde el 5% hasta el 15% en todos nuestros servicios.

### Superamigos

Sala de alquiler para cumpleaños y celebraciones.

Al reservar la sala 'superamigos', regalo de 1 hora extra para que tu fiesta sea 'súper'.

## COLABORA CON NUESTRA LABOR SOCIAL

Siéntete parte de nuestra labor y nuestra familia, con tu colaboración podemos seguir trabajando por las personas con discapacidad y su plena inclusión en la sociedad.

Más de 80 comercios y empresas de Aragón premian tu solidaridad con promociones y condiciones ventajosas.

El listado de establecimientos está disponible en el apartado Tarjeta de Colaborador, situado en la zona superior derecha de nuestra web [www.fundaciondfa.es](http://www.fundaciondfa.es). También puedes solicitar información en nuestros Centros de Apoyo Social de Zaragoza (976 701 701), Huesca (974 23 06 46) y Teruel (978 619 619).

## CONVIÉRTETE EN ESTABLECIMIENTO COLABORADOR

Si eres propietario/a de un establecimiento y quieres cooperar con una buena causa, no dudes en formar parte de este programa. Contamos con más 6.000 personas colaboradoras.

Para más información, llama a Fundación DFA al teléfono: 976 59 59 59.



# Garbanzos *con* Bacalao

Yolanda Luna, jefa de cocina del Restaurante dfabula, nos enseña esta tradicional receta de legumbre. Un plato de cuchara más que apetecible en estos meses fríos.

### INGREDIENTES (4 Personas)

- 1 y ½ cebolla
- 2 dientes de ajo
- 2 zanahorias
- 1 puerro
- ½ pimiento rojo
- 200 gr de bacalao
- 150 gr de garbanzo seco o 250 gr de garbanzos cocidos
- Aceite
- Sal
- 4 bolitas de pimienta en grano
- 1 hoja de laurel
- Perejil fresco picado
- 1 L. de caldo de pescado

- **Tiempo:** 60 min.
- **Dificultad:** Baja
- **Coste:** Bajo/Medio

### PREPARACIÓN

Si vamos a utilizar garbanzo seco, debemos ponerlo a remojo la noche anterior.

1. Picamos la cebolla, el ajo, la zanahoria, el pimiento rojo y el puerro muy fino.
2. En una cacerola ponemos estos ingredientes y los pochamos a fuego lento con una chorradita de aceite junto con la hoja de laurel y las bolitas de pimienta negra.
3. Una vez cocinados, añadimos el bacalao desmigado y el perejil picado y lo rehogamos un poquito.
4. Seguidamente añadimos la mitad del caldo de pescado o, en su defecto, agua. Llevamos a ebullición. Añadimos los garbanzos. Si son secos, deberemos dejar cocer el tiempo necesario hasta que estén cocidos rectificando de sal y añadiendo el caldo necesario para que la cocción sea homogénea.
5. Si los garbanzos ya están cocidos solamente será necesario llevar a ebullición durante unos minutos para que ligue el caldo.

### Bar Restaurante **dfabula**

José Luis Pomarón, 9

50008 Zaragoza

Teléfono de reservas:

**976 49 68 76**





**Zaragoza Parkings S.L.** es una empresa sin ánimo de lucro cuyo fin es la integración sociolaboral de las personas con discapacidad, principalmente física.

Más de **20 años de experiencia** en la gestión de aparcamientos nos avalan.

### > **GESTIÓN Y EXPLOTACIÓN DE APARCAMIENTOS**

- **GESTIÓN INTEGRAL:** Acondicionamiento y mantenimiento de la explotación de aparcamientos públicos y privados.
- **EXPLOTACIÓN:** Gestión administrativa, inversión en instalaciones, contratación de personal, acondicionamiento, control de accesos, organización y promoción del servicio.

### > **LIMPIEZA INDUSTRIAL Y MANUAL**

Limpieza de viales y plazas, accesos, aseos, zonas comunes...



Visítanos en [www.fundaciondfa.es](http://www.fundaciondfa.es)



# dfaemplea

LA APP DE LA AGENCIA DE COLOCACIÓN DE FUNDACIÓN DFA

## Empleo para personas capaces

Si tienes discapacidad y buscas empleo en Aragón, descubre las ofertas de trabajo que tenemos para ti.



### NUESTROS SERVICIOS

#### Consigue un empleo

Consulta nuestras ofertas de trabajo disponibles, talleres, cursos de formación y noticias de interés en materia de empleo.

#### Contrata personas capaces

Tenemos el perfil que buscas. Te informamos sobre ventajas de contratación, adaptación de puestos de trabajo...

dfaemplea@fundaciondfa.es  
www.fundaciondfa.es

DESARROLLA:



COLABORA:

